

le monde des

# artisans

Janvier/février 2021 • 1,50 €

Bimestriel #140

Retrouvez dans ce numéro toute l'information de votre CMA

// GRAND EST

MOSELLE

CMA 57

## DIALOGUONS « WEBINAIRES »

P. 4

DANS CE NUMÉRO  
Participez à l'enquête  
de lectorat !



Chambre  
de **Métiers**  
et de l'**Artisanat**

GRAND EST  
MOSELLE

RESTEZ PROCHE DE VOS CLIENTS,  
QUE CE SOIT EN LIGNE OU  
DANS VOTRE QUARTIER



Professionnels, faites savoir que votre activité continue !  
Inscrivez-vous gratuitement sur *Proches de chez Vous*  
et gagnez en visibilité.

Rendez-vous sur [prochesdechezvous.banquepopulaire.fr](https://prochesdechezvous.banquepopulaire.fr)



BANQUE POPULAIRE   
ALSACE LORRAINE CHAMPAGNE

Plateforme ouverte à  
l'ensemble des professionnels  
en activité, clients ou non  
de la Banque Populaire.





© TKPIX-ANTOINETTE NEVEL

## Voyons l'artisanat encore plus grand !

**NOUS Y SOMMES.** Après plusieurs mois de débats, de réflexion, d'hésitation, de construction, nous avons relevé le défi de la loi Pacte : réunir nos CMA départementales en un seul établissement juridique : la CMA de Région Grand Est. L'objectif premier : apporter plus de force et de cohérence à l'artisanat, à sa place au sein de la vie économique de nos territoires. Et l'année 2020 que nous venons de traverser, si complexe et si inédite, si éprouvante pour tous, n'a fait que renforcer la légitimité de ce nouveau schéma. Face à la crise, face aux enjeux qui sont les nôtres pour accompagner au quotidien les entreprises artisanales du Grand Est, agir seul n'a plus de sens. Nous devons unir nos idées, nos ressources, nos stratégies pour apporter un service pertinent et un conseil avisé à nos entreprises. Désormais votre CMA est Grand Est. Et c'est une opportunité encore jamais offerte pour notre réseau et pour l'artisanat. Saisissons-la et donnons aux artisans de notre région des perspectives toujours plus grandes. En ce début d'année 2021, je ne peux que vous souhaiter le meilleur de tout. Et vous garantir la présence de votre CMA à vos côtés, au quotidien. Car, avant toute chose, avant d'être une entité juridique ou une administration, votre CMA, c'est une équipe de femmes et d'hommes : des élus, eux-mêmes artisans, des conseillers, des collaborateurs qui s'investissent chaque jour pour aider les artisans, à chaque étape de la vie de leur entreprise, à se développer, à faire les bons choix, à affronter les coups durs ou à atteindre leurs réusites... Quel que soit notre périmètre géographique, ces hommes et ces femmes seront toujours auprès de vous car l'artisanat est avant tout une aventure humaine que nous continuerons encore ensemble.

### Jean-Louis Mouton

Président de la CRMA Grand Est

Ce numéro comprend des pages spécifiques entre les pages 1 à 19 pour les abonnés de la Moselle.  
Ce numéro comprend un encart jeté Le Monde des Artisans, enquête de lectorat.

**Le Monde des artisans n° 140 • Janvier-février 2021.** Édition de la Moselle. **Président du comité de rédaction des pages locales:** Liliane Lind, rédacteur en chef: Laurent Federspiel. **Rédaction des pages locales:** Laurent Federspiel. **Rédaction:** ATC (Tél. 06 65 62 28 85, e-mail : lemondedesartisans@groupe-atc.com). **Ont collaboré à ce numéro:** Julie Clessienne, Christelle Fénéon, Samira Hamiche, Franck Caia, Pixel6TM (Sophie de Courtivron, Isabelle Flayeux, Guillaume Geneste, Lætitia Muller). **Secrétariat de rédaction:** Marine Anthony. **Rédaction graphique:** Pixel6TM. **Publicité:** TEMA/TM 23 rue Dupont-des-Loges, 57000 Metz, Tél. 03 87 69 18 01. **Photographies:** Pixel6TM, © pages départementales: CMA57, sauf mention contraire. **Promotion diffusion:** Shirley Elter (Tél. 03 87 69 18 18). Tarif d'abonnement 1 an. France : 9 euros. Tarif au numéro : 1,50 euro. À l'étranger : nous consulter. **Conception éditoriale et graphique:** TEMA/TM (Tél. 03 87 69 18 01). **Fabrication:** Pixel6TM (Tél. 03 87 69 18 18). **Éditeur:** Média et Artisanat SAS appartenant à 100 % à ATC, 23 rue Dupont-des-Loges, BP 90146, F-57004 Metz cedex 1 (Tél. 03 87 69 18 18, fax 03 87 69 18 14). **Président:** François Grandidier. **Directeur général:** Stéphane Schmitt. **N° commission paritaire:** 0321 T 86957. **ISSN:** 1271-3074. **Dépôt légal:** à parution. **Impression:** Socosprint Imprimeurs, 36 route d'Archettes, 88000 Épinal.

ENVIE D'ALLER PLUS LOIN ? [WWW.CMA-MOSELLE.FR](http://WWW.CMA-MOSELLE.FR)

@CMA57OFFICIEL @MONDEDARTISANS

SERVICECLIENT@CMA-MOSELLE.FR



## ACTUALITÉS 04

Dialoguons "Webinaires"  
Forte mobilisation de fin d'année  
De plus en plus d'artisans labellisés MOSL  
Embauche Aide Emplois francs  
Mot de la Présidente CMA 57  
Le podium des boulangers de Moselle  
Belle solidarité pour l'opération "J'expose un artisan"  
En images  
Ce qui change au 1<sup>er</sup> janvier 2021

## ACTUALITÉS RÉGIONALES 14

Une nouvelle marque nationale pour gagner en visibilité  
La bonne solution numérique des CMA

## 16 GRAND EST L'artisanat voit [ENCORE PLUS] Grand

Quand les CMA accompagnent les jeunes et les demandeurs d'emploi dans la création d'entreprise

## PRATIQUE 18

Enquête « action confinement »  
Petites annonces  
Sauvegarde judiciaire: reprenez la main!

## REGARDS 24

Métier: dépanneurs informatiques et réparateurs de cycles  
La Barbière de Paris  
Opinion: Brigitte Klinkert





# DIALOGUONS « Webinaires »

**RENCONTRE.** Pour faire face aux restrictions sanitaires et à l'impossibilité de pouvoir vous rencontrer « en vrai », la CMA 57 s'est rapidement adaptée en mettant en place de nombreux webinaires. Dix mois après le premier essai, on fait le point.

**D**epuis mars 2020 nos vies et nos conditions de travail ont profondément été bouleversées par la Covid-19. Les confinements successifs ont contraint la CMA 57 à modifier sa façon de vous informer, accompagner, dialoguer.

## Salon virtuel pour débiter

Présidente de la CMA 57, Liliane Lind se souvient : « *Nous avons mis en place toute une stratégie de sensibilisation du grand public et des artisans sur l'apprentissage lorsque la première vague a touché notre pays. En 24 heures, nous avons dû annuler tous nos Salons, forums, journées portes ouvertes...* » Pour rebondir aussitôt la CMA 57 a proposé deux alternatives : la participation à un Salon virtuel de l'orientation en partenariat avec la Région Grand Est, puis la mise en place d'un webinaire intitulé « Les mercredis de l'apprentissage » pour préparer les inscriptions dans les CFA du Campus des Métiers de Moselle.

Ce webinaire, ou rencontre en ligne, via des plateformes Internet comme Zoom, Teams, Skype ou équivalent, a permis des contacts virtuels à défaut de pouvoir accueillir ou rencontrer différents publics. Il faut néanmoins se rappeler qu'avant mars 2020 très peu de personnes utilisaient ou même connaissaient ce mode de communication, ce qui a expliqué un démarrage un peu poussif dans

le nombre de participants à ces rendez-vous connectés.

## Des chiffres encourageants

Les fameux « apéros zoom », la dureté du confinement puis la mise en place du télétravail, ont depuis contribué à familiariser les Français à l'utilisation de ces échanges et les chiffres de fréquentation aux webinaires proposés par la CMA 57 n'a cessé de progresser.

Il faut ajouter que ces rencontres virtuelles sont devenues un moyen efficace d'obtenir les informations que l'on recherche sans avoir à se déplacer. « *Habituellement planifié sur une seule journée en présentiel au mois de novembre, nous avons cette année organisé la 9<sup>e</sup> édition de notre Salon GO ! (NDLR : Salon de la création/reprise d'entreprise) sur 4 jours avec pas moins de 16 webinaires et 16 mini-conférences* », indique Dominique Klein, Directeur Général de la CMA 57. « *La participation a été très importante et nous a permis de toucher un public géographiquement plus éloigné et qui ne se serait pas déplacé jusqu'à Metz pour participer au Salon.* »

## Des thématiques qui se diversifient

Fort de ce succès et de l'adhésion de plus en plus forte d'artisans, la CMA 57 a depuis décliné des webinaires sur d'autres thématiques : « Astuces

anti-crise », « Aides exceptionnelles à l'apprentissage », « Quelle épargne choisir pour bien préparer sa retraite », « Les jeudis du développement durable », etc.

Une nouvelle façon de dialoguer a donc émergé et semble s'affirmer de semaine en semaine même si l'ensemble des conseillers entreprises territoriaux de la CMA 57 continuent de se rendre chaque jour dans les entreprises artisanales de Moselle : « *L'outil informatique nous permet de garder le contact avec tous les chefs d'entreprise, de les accompagner dans cette période économiquement très violente, mais il ne remplacera jamais la présence sur le terrain de nos conseillers en veillant à tous les gestes barrières. L'artisanat c'est avant tout la proximité* », rappelle Liliane Lind, Présidente de la CMA 57.

Consciente que les webinaires constituent un atout indéniable dans la relation qu'elle entretient avec les artisans, la CMA 57 sait aussi qu'elle doit veiller à ne pas frôler l'indigestion à l'heure où ce format de rencontre en ligne tend à se généraliser un peu partout. C'est d'ailleurs la raison pour laquelle la compagnie consulaire mosellane continue de mener des enquêtes de satisfaction auprès des entreprises artisanales afin de prendre le pouls de la situation et le ressenti des dirigeants (*voir résultat de la dernière enquête page 18*).

**Les confinements successifs et restrictions sanitaires ont contraint la CMA 57 de mettre en place des webinaires. Un nouveau service qui ne remplace pas le contact physique et la proximité avec les artisans mais qui s'avère toutefois avoir aussi des avantages. Tour d'horizon avec les principaux animateurs et passage en revue des avantages/inconvénients pour les participants.**



### « Création / Reprise d'entreprise »

Jusqu'au début de la crise du Covid-19 les réunions d'information à la création / reprise d'entreprise se déroulaient chaque semaine en présentiel et en alternance sur les différentes implantations de la

CMA 57. « Dès le mois d'avril nous nous sommes adaptés à la situation et proposons dorénavant ces rendez-vous en ligne chaque vendredi de 14H à 15H », explique Jérémie Rojewski, conseiller entreprise à la CMA 57. Une nouvelle formule qui s'avère gagnante car elle permet de toucher des personnes qui ne se seraient jusqu'alors pas déplacées car habitant trop loin ou sans moyen de locomotion.



#### AVANTAGES

- Évite d'avoir à se déplacer.
- Possibilité de suivre

le webinaire à partir d'un smartphone, tablette ou ordinateur.

- Échange possible avec la CMA 57 par le biais d'un chat en direct.



#### INCONVÉNIENTS

- Nécessite d'avoir une bonne connexion internet, des outils informatiques et d'être à l'aise avec les logiciels type Zoom, Teams, Skype...
- On parle à un écran.

**CONTACT :** Jérémie Rojewski – 03 87 39 31 82  
jrojewski@cma-moselle.fr



### « Apprentissage et artisanat »

Elles n'ont pas de Charlie dans leur équipe, mais on les considère comme les trois « Drôles de dames » tant, chaque mercredi à partir de 13H30, Patricia-Judith-Emmanuelle animent avec justesse, écoute et bienveillance

le webinaire des « Mercredis des métiers » consacré à l'apprentissage. Durant 60 minutes, elle présente la CMA 57, le Campus et ses trois CFA, les nombreux métiers de l'artisanat, puis donne toutes les clés pour savoir comment devenir apprenti(e). Information, échange et bonne humeur sont au programme de ce rendez-vous hebdomadaire naît dès le lendemain du confinement de mars 2020.



#### AVANTAGES

- Solution au problème de mobilité des jeunes.
- Les jeunes s'expriment plus facilement derrière un écran.
- Plus d'interaction, de dialogue durant la présentation. Formule plus ludique.



#### INCONVÉNIENTS

- Absence du contact visuel et de la relation humaine avec les jeunes et les familles.

**CONTACT :** Patricia Melchior – 03 87 39 31 81  
pmelchior@cma-moselle.fr



### « Développement durable »

S'il en est une qui était prête à la CMA 57 c'était bien Camille Trigo car l'experte « Développement durable » travaillait depuis plusieurs mois sur des formations en e-learning (sur internet). « La crise du Corona a

contribué à ce que nous nous appuyons sur cet acquis pour proposer, avec les autres CMA du Grand Est et la Région, une formule webinaire ad hoc. » Baptisée « Les jeudis du développement durable », elle a permis de réunir plus de participants que des réunions en présentiel chaque jeudi de novembre à fin décembre. Les thématiques comme la rénovation énergétique on fait le plein à tel point que l'initiative va être reconduite en 2021.



#### AVANTAGES

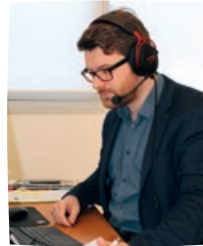
- Plus facile que d'installer une salle et tout ce que cela implique.
- Permet aux participants de gérer autre chose en même temps que le webinaire.
- Taxe carbone/déplacements optimisés.



#### INCONVÉNIENTS

- Désinscriptions plus nombreuses qu'en présentiel.
- Contraignant de ne pas pouvoir ouvrir la caméra et le microphone de tout le monde sans risque de coupures de réseau.

**CONTACT :** Camille Trigo – 03 87 39 31 34  
ctrigo@cma-moselle.fr



### « Les astuces anti-crise »

Le « Monsieur numérique » de la CMA 57 se nomme Joffrey et, on s'en doutait, est forcément très à l'aise avec la solution informatique des webinaires mis en place dès le début de la crise de la Covid-19 : « J'anime une fois par mois un rendez-vous intitulé "Les astuces anti-crise" qui donne aux

artisans des conseils pour retrouver du business et garder un lien avec leurs clients. Les chefs d'entreprise sont aussi rassurés de voir qu'ils ne sont pas seuls à vivre des difficultés. Ça leur fait du bien. » Une formule de 60 minutes qui fédère si l'on s'en tient aux chiffres de fréquentation en hausse constante et qui ne cesse d'être enrichie avec les commentaires ou questions laissés dans le chat.



#### AVANTAGES

- Les échanges entre artisans dans le chat.
- L'enregistrement et le replay proposé aux participants.
- L'efficacité de la solution par rapport aux contraintes des restrictions sanitaires.



#### INCONVÉNIENTS

- Ne pas pouvoir capter le non verbal dans les réactions des participants.
- Les « au revoir » moins humains en fin de séance.

**CONTACT :** Joffrey Mick – 03 87 39 31 68  
jmick@cma-moselle.fr



# FORTE MOBILISATION de fin d'année

Pour faire face à la baisse d'activité liée au reconfinement, la CMA 57 a entrepris très rapidement de s'associer avec le Département de la Moselle et la Région Grand Est pour donner de la visibilité aux artisans. De cette collaboration sont nés un site Internet vitrine ([www.idees.mosl.fr](http://www.idees.mosl.fr)) et une plateforme de chèques cadeaux à offrir ([www.lesgrandsgestes.fr](http://www.lesgrandsgestes.fr)).



La première initiative a permis de mettre en avant plus de 60 artisans mosellans dont les produits ont déjà été labellisés MOSL (Qualité Moselle). En quelques clics les internautes pouvaient ainsi plonger dans l'univers de savoir-faire très variés et sélectionner une ou plusieurs références parmi les 250 proposées dans 5 catégories : déco, mode, gastronomie, beauté, papeterie. À noter que cette vitrine, customisée « Noël » pour l'occasion, a vocation à

évoluer au cours de cette année 2021 en agglomérant les prochains labellisés MOSL et sera à nouveau en haut de l'affiche lors de rendez-vous populaires (Saint Valentin, Pâques, Fêtes des mères, etc).

La seconde initiative portée par la Région Grand Est avait pour vocation de permettre à tous les artisans qui le souhaitaient de se référencer sur un grand site régional sur lequel les internautes étaient conviés pour offrir des cadeaux sous forme de

bons d'achat dans des entreprises du Grand Est. Un véritable soutien à l'économie local et une opportunité de s'inscrire dans un environnement digital qui a bénéficié d'une très large médiatisation. Partenaire de cette opération, la CMA 57 a pu démontrer une nouvelle fois sa volonté d'agir, de s'inscrire dans l'action et d'encourager les artisans mosellans à aller de l'avant pour répondre à cette évolution commerciale incontournable qu'est le commerce en ligne.

## DE PLUS EN PLUS D'ARTISANS LABELLISÉS



Suite au comité d'agrément du 16 novembre 2020, ce sont dix nouveaux artisans qui rejoignent le réseau de la qualité et de la proximité constitué autour de la marque et du label MOSL.

**La brasserie de l'Arsenal** (Marsal) - **Modibulle** (Aboncourt) - **Atelier Yvo Vitro** (Terville) - **Atelier Serge Vagne** (Forbach) - **Pierres Fleurs Ciseaux** (Metz) - **La Fibre du Bois** (Enchenberg) - **Ebène créations** (Seingbouse) - **La boulangerie Mougel** (Moulins-lès-Metz) - **La boulangerie Maurer** (Volmunster) - **En direct** (Bambiderstroff).

Par ailleurs, trois artisans déjà labellisés ont encore étendu leur gamme de produits

MOSL : **Laboratoire Juva Production** (Forbach) - **Rêve ta déco** (Rozérieulles) - **Les Boulets de Metz** (Metz).

Rappelons enfin que toute entreprise artisanale, quelle que soit son activité, peut déposer un dossier de candidature pour obtenir le label MOSL sur l'un de ses savoir-faire et/ou produits.

**CONTACT CMA 57** : Pierre Stenger - 03 87 39 31 75 - [pstenger@cma-moselle.fr](mailto:pstenger@cma-moselle.fr)

# Embauche

## Aide Emplois francs



Lancé il y a plus de deux ans, le dispositif Emplois francs rencontre un véritable succès avec près de 40 000 contrats signés. À tel point que le Gouvernement a décidé de prolonger l'attribution de cette aide jusqu'au 31 décembre 2021. Une belle opportunité à saisir pour les artisans.

### De quoi s'agit-il ?

Pour éviter que les jeunes ne soient les premières victimes de la crise, l'État a

décidé d'octroyer une prime pouvant atteindre 15 000 euros sur trois ans à toute entreprise qui embauche en CDI un jeune de moins de 26 ans issu d'un quartier prioritaire, et 5 000 euros pour un contrat de deux ans en CDD. Les montants de l'aide sont proratisés en fonction du temps de travail et de la durée du contrat.

### Qui peut en bénéficier ?

Toutes les entreprises artisanales peuvent recourir à un ou plusieurs emplois francs. La logique des emplois francs est attachée à la personne recrutée. C'est donc l'adresse de la personne que vous recrutez qui compte et pas l'adresse de votre entreprise.

### Quelles sont les conditions à remplir ?

L'attribution de l'aide est néanmoins soumise à quelques points.

- Embaucher un demandeur d'emploi.
- Embaucher cette personne en CDI ou en CDD pour au minimum six mois.
- Ne pas embaucher une personne ayant fait partie de l'entreprise dans les six mois précédents.
- Ne pas avoir procédé, dans les six mois précédant l'embauche, à un licenciement pour motif économique sur le poste à pourvoir.
- Ne pas bénéficier d'une autre aide de l'État à l'insertion, à l'accès ou au retour à l'emploi pour la personne que vous souhaitez recruter en emploi franc.

**SI VOUS ÊTES INTÉRESSÉ(E)** par cette aide financière, contactez la CMA 57 qui vous accompagnera.  
CONTACT CMA 57 : 03 87 39 31 00, [serviceclient@cma-moselle.fr](mailto:serviceclient@cma-moselle.fr)

RESPIREZ  
AVEC LE PRÊT  
SOCAMA  
RELANCE



La Banque Populaire Alsace Lorraine Champagne a décidé de montrer son attachement et son soutien aux artisans en leur proposant le prêt Socama Relance. Il s'agit d'une solution pour que les chefs d'entreprise puissent disposer d'une trésorerie suffisante pour se relancer après une année 2020 très compliquée.

Ce prêt, sans caution personnelle du dirigeant, de sa famille ou d'un tiers, est à 100 % garanti par la Socama et soutenu par le Fonds européen d'investissement (FEI). Pour mieux s'adapter à vos besoins, ce prêt peut aller jusqu'à 150 000 euros et peut être remboursé sur une durée de 12 à 84 mois, avec un différé possible jusqu'à 12 mois.

**PLUS D'INFOS :** <https://bit.ly/3649eEy>



// MOSELLE

## En 2021, formez-vous !

L'année 2020 et les deux confinements successifs qui viennent de s'écouler auront démontré toute l'utilité d'être en mesure de se diversifier, de pouvoir proposer autre chose. L'importance d'Internet et des réseaux sociaux dans nos vies et dans les modes de consommation n'est plus à prouver et la CMA 57 peut vous former dans ce domaine comme dans bien d'autres. Le planning des formations pour le premier semestre 2021 est déjà défini.

Ne tardez pas à vous renseigner, les conseillers de la CMA 57 étudieront avec vous les modalités de prise en charge financière.

CONTACT CMA 57 : 03 87 39 31 00  
[serviceclient@cma-moselle.fr](mailto:serviceclient@cma-moselle.fr)

## Apprentis à l'honneur



Les Clubs Rotary de Metz ont remis le prix « Servir - Travail Manuel » à l'Hôtel de Ville de Metz à deux apprentis du Campus des Métiers de la Moselle. Il s'agit d'**Alexis Arnould**, 21 ans, en apprentissage au CFA de Metz en 2<sup>e</sup> année BP Boucher et en contrat à la boucherie Humbert de Metz. Ce jeune homme avait déjà obtenu il y a quelques mois la médaille d'argent aux Olympiades des Métiers. **Caroline Rose Quilien**, 24 ans, apprentie au CFA de Metz en 2<sup>e</sup> année CAP Boulangerie et sous contrat dans l'entreprise Mougel à Moulins-lès-Metz, n'a pu être présente mais a aussi été honorée par Thérèse Pigeon, organisatrice du prix et adjointe du Gouverneur militaire de Metz. Toutes nos félicitations.

# Agenda de la Présidente

## CMA de la Moselle, de France et de la Grande Région

**20.10.2020** – Metz  
Réunion inter-consulaire

**22.10.2020** – Visio CMA  
France – Observatoire  
national des emplois

**22.10.2020** – Visio  
Réunion des Présidents  
des Chambres de Métiers  
du Grand Est

**27.10.2020** – Visio  
CMA France – Réunion  
préparatoire CPN 56

**27.10.2020** – Visio Ceser  
Grand Est – Réunion de  
travail du Pôle Formation  
tout au long de la vie

**03.11.2020** – Visio  
Commission de la Formation  
professionnelle de la CRMA  
Grand Est

**05.11.2020** – Metz – Séance  
Plénière du Ceser Grand Est

**12.11.2020** – Visio CMA  
France – Commission  
paritaire nationale

**16.11.2020** – Visio CMA  
France – Commission  
paritaire nationale

**17.11.2020** – Visio – Comité  
directeur de la CMA 57

**18.11.2020** – Visio CMA  
France – Comité national  
paritaire de la formation

**23.11.2020** – Visio – Bureau  
de la CRMA Grand Est

**23.11.2020** – Visio  
Assemblée plénière  
de la CMA 57

**26.11.2020** – Visio  
Commission des finances  
de la CRMA Grand Est

**30.11.2020** – Visio – Bureau  
de la CRMA Grand Est

**03.12.2020** – Visio  
Commission d'appel d'offres  
de la CMA 57

**03.12.2020** – Visio CMA  
France – Commission  
paritaire nationale

**07.12.2020** – Visio  
Assemblée générale  
de la CRMA Grand Est

**04.12.2020** – Visio  
Présentation des  
orientations budgétaires  
2021 du Ceser Grand Est

**07.12.2020** – Visio  
Assemblée générale  
de la CRMA Grand Est

**11.12.2020** – Visio – Séance  
plénière du Ceser Grand Est

**15.12.2020** – Visio  
Commission paritaire  
nationale

## Vie des associations et organisations professionnelles

**07.10.2020** – Metz – Jury  
de concours organisé  
par la Fédération patronale  
de la boulangerie-pâtisserie  
de la Moselle

**09.10.2020** – Metz  
Conseil d'administration  
de la Fenarac Moselle

**09.10.2020** – Metz  
Assemblée générale  
de la Capeb Moselle

**27.10.2020** – Metz  
Entretien avec le nouveau  
président de l'U2P Grand Est,  
M. Philippe Messer

**10.12.2020** – Visio – Conseil  
départemental de l'U2P

## Formation

**06.10.2020** – Campus des  
Métiers de Moselle – Comité  
du fonds social et conseil  
de perfectionnement

## Économie

**06.10.2020** – Metz  
Conseil d'Administration  
de la Socama ALC

**08.12.2020** – Metz  
Rencontre avec  
la Communauté  
d'Agglomération Saint-Avold  
Synergie

**08.12.2020** – Metz  
Conseil d'Administration  
de la Socama ALC

**14.12.2020** – Metz – Conseil  
consultatif de la Banque  
de France

**17.12.2020** – Metz  
Conseil d'Administration  
de Cerfrance

## Réceptions, distinctions, manifestations diverses

**15.10.2020** – Thionville  
Inauguration de la  
25<sup>e</sup> édition du Salon  
à l'Envers de Lorraine  
et du Grand Est

**10.10.2020** – Woippy  
Présentation télévisée  
du site Internet Artisans  
MOSL sur ViaMoselle

## LE MOT DE LA PRÉSIDENTE

**LES ARTISANS TOUJOURS PRÉSENTS.** En 120 ans d'existence, la CMA 57 et l'artisanat mosellan auront traversé et résisté à deux guerres mondiales et plusieurs crises majeures. Celle qui frappe durement notre économie depuis près d'un an maintenant est inédite. Pour autant je ne doute pas, qu'une fois encore, **le secteur des métiers saura s'adapter et se réinventer.** Il le fait depuis de nombreux mois d'ailleurs et **les Français plébiscitent aujourd'hui plus que jamais les artisans** comme acteurs de leur territoire et de leur bien-être, bien-vivre, bien-consommer, etc. **En 2021, pour la dernière année de ma mandature en qualité de présidente de la CMA 57, je veux réaffirmer avec vigueur ma détermination d'apporter des réponses concrètes à vos besoins.** En 2021, nous accentuerons encore davantage notre présence à vos côtés. Nous renforcerons notre qualité d'accueil et vous proposerons, ainsi qu'à vos salariés, une offre de formation innovante. Notre soutien sera notre priorité pour les prochains mois. À l'heure de nous engager avec toute notre énergie dans cette mission, je tiens à cet instant, en mon nom, en celui des élus de la CMA 57, de notre Secrétaire Général-Directeur Général, des salariés de notre compagnie consulaire, à vous souhaiter **une année de renouveau et de reconquête,** riche de projets porteurs.

**Liliane Lind,** Présidente de la CMA 57

© TKPIX-ANTOINE NEWEL





# Entre PROS une histoire de CONFIANCE !

Assureur depuis plus  
de 60 ans MAAF PRO  
est à vos côtés pour  
vous conseiller et vous  
accompagner dans votre  
vie professionnelle  
comme dans votre  
vie privée.



## MAAF disponible pour vous



### en agence

Prenez rendez-vous sur  
maaf.fr ou sur l'appli mobile  
MAAF et Moi



### au téléphone

**3015** Service & appel  
gratuits

du lundi au vendredi de 8h30 à 20h  
et le samedi de 8h30 à 17h.



### sur votre espace client

Sur maaf.fr et l'appli mobile  
MAAF et Moi





# Le podium des boulangers de Moselle

**À** défaut de pouvoir organiser cette année ses différents concours dans le chapiteau de la CMA 57 lors de la Foire Internationale de Metz, la Fédération des Boulangers de Metz l'a fait au sein de ses locaux en recevant les productions de tous les candidats.

Ces derniers ont été tous aussi nombreux que les années précédentes et la tâche des membres du jury n'a pas été simple tant la qualité est de plus en plus au rendez-vous. Si tous les boulangers méritent donc d'être félicités, les lauréats ont été les suivants :

## Concours « Une des meilleures baguettes de tradition française de Moselle 2020 »

- **Médaille d'or** : boulangerie Poulard (Metz)
- **Médaille d'argent** : boulangerie Romano (Boulay)
- **Médaille de bronze** : boulangerie Scherer (Gorze)

## Concours « Un des meilleurs croissants pur beurre de Moselle 2020 »

- **Médaille d'or** : boulangerie Poulard (Metz)
- **Médaille d'argent** : boulangerie Aux trois Évêchés (Metz)
- **Médaille de bronze** : boulangerie M&M Dudot (Metz)

## Concours « Une des meilleures galettes feuilletées aux amandes de Moselle 2021 »

- **Médaille d'or** : boulangerie M&M Dudot (Metz)
- **Médaille d'argent** : boulangerie Boizet (Faulquemont)
- **Médaille de bronze** : boulangerie L'atelier des Co'pains (Verny)

La CMA 57 présente ses félicitations à tous les lauréats et participants.



## LE LONG CHEMIN DE SEYDOU DIALLO

De la ville sénégalaise de Thies à la rue du Grand Cerf de Metz, prochain lieu de chute du boulanger Seydou Diallo, il se sera écoulé onze ans. Une période suffisante pour enchaîner les étapes d'une belle ascension. Jugez plutôt : études de génie industriel à l'IUT de Thionville puis de physique-chimie à l'Université de Metz, formation adulte à la boulangerie la CMA 57, École nationale de meunerie et des industries céréalières, ouverture d'une première boulangerie à Metz dans le quartier Gare, Médaille d'or des

concours « Une des meilleures baguettes de tradition française de Moselle » et « Un des meilleurs croissants pur beurre de Moselle », participation à l'émission télévisée de M6 « Meilleure boulangerie de France », et enfin inauguration d'une seconde boulangerie au centre-ville de Metz. N'en jetez plus ! Un parcours mené au pas de course qui lui vaut aujourd'hui une forte attention médiatique et la fidélisation d'une clientèle messine en cours, en attendant d'autres projets gardés secrets pour l'instant.



# Belle solidarité pour l'opération « J'expose un artisan »

Généreux, les artisans de la Moselle le sont et ont répondu favorablement à l'invitation qui leur a été lancée par la CMA 57 de proposer des espaces dans leur magasin aux artisans d'art. Cette opération intitulée « J'expose un artisan d'art pour Noël » a permis d'exposer et vendre des créations dans cette période où la plupart des expositions et marchés sont annulés à cause de la crise sanitaire.



▲ La maroquinnière **Cindy Pierron** chez **Vanessa Fenghour**, fleuriste à Hettange Grande.



▲ L'artisan du recyclage **Didier Foulon** chez **Cathelin Fleurs** au Ban-Saint-Martin.



▲ Le photographe **Jean-Pierre Deganis** chez **Annick Collet**, coiffeuse à Vitry-sur-Orne.



▲ La plasticienne-céramiste **Isabelle Says** chez **Magali Basquin** au Centre esthétique Villa Arolla à Sarreguemines.



◀ Le potier-céramiste **Marc Schutzing** chez **Suzy Henry**, coiffeuse à Waldwisse.

▼ **Melanya Sahakian** chez **Cyrille Boys** et l'Atelier des Co'Pains, boulangerie-pâtisserie à Verny.

▼ La créatrice de bijoux **Elisa Roth** chez **Patricia Schrotzenberger** et Quelques Fleurs à Metz.





## Nouvelle équipe Capeb 57

Le 9 octobre 2020, lors de son assemblée générale annuelle, la Capeb 57 a procédé à la constitution de son nouveau bureau.  
 Président (photo ci-contre) : Émilien Gangemi (entreprise SIEG, électricité) - 1<sup>er</sup> Vice-Président : Alain Capdouze (entreprise Capdouze, menuiserie) - 2<sup>e</sup> Vice-Président : Franck Epifani (entreprise ETTS, électricité) - Trésorier : Guven Dilek (entreprise Multibat, maçonnerie)  
 - Trésorier adjoint : Jean-Marc Maire (entreprise Roger Maire & Fils, chauffage) – Secrétaire : David Serridj (Entreprise DSMS, électricité)  
 - Secrétaire adjoint : Patrick Capelle (entreprise Ortadis, chauffage).  
 Pour joindre la Confédération de l'artisanat et des petites entreprises du bâtiment : 03 87 16 28 40 - [contact@capeb57.fr](mailto:contact@capeb57.fr)



### Labellisé EPV

Hugon Métal Design vient de rentrer dans le cercle fermé des dix entreprises artisanales de Moselle labellisées EPV (Entreprise du Patrimoine Vivant). Cette marque de reconnaissance de l'État a été mise en place en 2005 pour distinguer des savoir-faire artisanaux et industriels d'excellence. L'atelier de ferronnerie d'art a été créé par Jean-Pierre Hugon (à gauche sur la photo) en 1984. Il a été rejoint par Frédérique Hugon-Roy, également diplômée de la section Design, métal et bois des Beaux-Arts de Nancy. L'activité se porte aujourd'hui tant sur la tradition que sur l'innovation avec un souci constant de la transmission auprès d'apprentis. L'une des dernières réalisations spectaculaires est un lustre en inox poli miroir de 5 mètres de diamètre accroché dans le hall d'entrée du Musée de Metz.



## Coup double



Après avoir été récompensée en 2019 par le grand prix Exportateur des Trophées Stars & Métiers de la Banque Populaire Alsace Lorraine Champagne, l'entreprise Nimésis Technology de Mécleuves vient d'être désignée « Lauréat Grand Est » de la 11<sup>e</sup> édition des Trophées PME RMC. Un concours initié et porté par l'animateur Jean-Claude Bourdin qui a su en quelques années fédérer puisque cette année près de 1000 entreprises françaises avait fait acte de candidature. Un chiffre qui valorise d'autant plus la prestation de l'entreprise artisanale mosellane spécialisée dans des alliages à mémoire de forme, et dirigée depuis 2008 par Cathy Rutigliano et Alain Hautcoeur (à droite sur la photo).

## Mesdames, candidatez !



Près d'un quart des entreprises artisanales sont dirigées par des femmes. Pour mettre à l'honneur ces talents dans l'artisanat, CMA France organise le prix Madame Artisanat. Les candidates ont jusqu'au 6 février 2021 pour transmettre leur dossier dans 3 catégories : Trophée Madame Artisanat (chef d'entreprise depuis au moins trois ans) - Trophée Madame apprentie (apprentie dans un CFA du réseau des CMA) - Trophée « Madame Engagée » (femme impliquée sur un projet audacieux, porteur de l'économie de demain). Contactez la CMA 57 au 0387393100 ([serviceclient@cma-moselle.fr](mailto:serviceclient@cma-moselle.fr)) pour vous faire accompagner dans la rédaction du dossier de participation.



# CE QUI CHANGE au 1<sup>er</sup> janvier 2021

Comme chaque année, le 1<sup>er</sup> janvier est synonyme de changements, notamment en matière de réglementation pour les entreprises. Présentation de quelques modifications\* qui vont impacter votre vie quotidienne.

## Smic

Covid oblige, la hausse du Smic est limitée puisqu'elle est calculée à partir de la hausse des prix et des salaires. L'augmentation est de 0,99 %. Le montant brut horaire passe ainsi à 10,25 €, soit 1554,58 € bruts par mois (+15 €).

1,28 €, contre 1,16 € en 2020 (+ 10,3 %). Cette hausse intervient pour tenter de compenser la baisse continue des volumes de courriers distribués.

Les soldes d'hiver débuteront le 20 janvier et dureront quatre semaines.

## Logement

Les douches installées dans les logements neufs devront être à l'italienne.

## Impôts

Le barème de l'impôt sur le revenu est revalorisé de 0,2 %.

## Allocations

Les APL sont calculées en fonction des revenus de l'année en cours.

## Chômage partiel

Les salariés percevront 60 % de leur salaire brut et les entreprises seront remboursées de 60 % des sommes versées.

## Lutte contre le gaspillage

En cas de non-respect du refus de publicité, l'amende est de 1500 € (3 000 € en cas de récidive).

## Électricité

Les tarifs réglementés d'électricité sont supprimés pour tous les professionnels, sauf pour les entreprises qui emploient au plus dix personnes, et/ou dont le chiffre d'affaires, les recettes ou le total de bilan annuels excèdent 2 millions d'euros.

## Timbres

Le prix du timbre vert, pour les plis distribués en 48 heures en France, passe de 97 centimes à 1,08 € (+ 11,3 %). Le timbre rouge, pour une lettre prioritaire distribuée le lendemain, passe à

## Rénovation

Le dispositif MaPrimeRénov' devient accessible à tous les propriétaires.

## Soldes

Du fait de la crise sanitaire, le Gouvernement a décalé les dates légales.

\* Les mesures listées ci-dessus n'intègrent pas encore celles issues de la LF 2021 et de la LFSS 2021.

## DIFFICULTÉS : QUATRE CELLULES D'ÉCOUTE À SOLLICITER

### 1. Réseau des CMA : le premier réflexe

Pour répondre aux questions sur la situation sanitaire et accompagner les artisans dans leurs démarches pour bénéficier des aides du Plan de relance, les CMA ont mis en place des cellules d'urgence sur tout le territoire (numéros d'appel et e-mails), afin de répondre au plus vite à leurs demandes.

Pour obtenir un contact près de chez vous: [covidcma.artisanat.fr](https://covidcma.artisanat.fr), puis cliquez sur la carte pour renseigner votre région.

### 2. Bercy : l'appui technique

0806 000 245 (non surtaxé)

Du lundi au vendredi, 9 h à 12 h - 13 h à 16 h

Fonds de solidarité, CA généré par le « click & collect », prime journalière, chômage partiel... La cellule d'information de Bercy permet aux entreprises et aux associations en difficulté d'entrer en relation avec des interlocuteurs dédiés pour répondre à chacune de leurs questions. Le service est assuré en parallèle avec la Direction générale des finances publiques et l'Urssaf.

Le plateau téléphonique est venu compléter une plateforme en ligne, riche en documentations: [www.economie.gouv.fr/covid19-soutien-entreprises](https://www.economie.gouv.fr/covid19-soutien-entreprises).

### 3. Soutien psychologique : reprendre pied

0 805 65 505 0 - 7 jours sur 7 - 8 h à 20 h

Bercy et l'association Apesa (Aide psychologique aux entrepreneurs en souffrance aiguë) prolongent la cellule d'écoute téléphonique, mise en place fin avril. Cette initiative bénéficie de nombreux soutiens, dont celui de CMA France. À l'issue de l'appel, et selon la gravité de la situation, les chefs d'entreprise se voient proposer une prise en charge rapide et gratuite par un psychologue ou une réorientation vers des structures publiques ou privées spécialisées dans ce type d'accompagnement.

### 4. Télétravailleurs : sortir de l'isolement

0800 13 00 00 (gratuit et anonyme) - 7 j/7 - 24 h/24

Afin de soutenir les télétravailleurs contraints et parce que les TPE et PME n'ont pas toujours les moyens de financer les services de professionnels spécialisés dans les domaines de la prévention et de la santé au travail, le Gouvernement a jugé opportun la mise en place d'un numéro vert dédié. Pour répondre efficacement aux appels, 70 psychologues ont été sollicités par le ministère du Travail.

## STARS &amp; MÉTIERS 2021

**Postulez!**

Organisé par la BPALC et la CMA de Région Grand Est, Stars & Métiers est un concours destiné à **promouvoir l'excellence et l'innovation dans l'artisanat**. Son objectif? Récompenser les entreprises artisanales qui s'adaptent à un environnement en mutation permanente, qui se projettent et se développent de manière exemplaire.

**4 catégories pour candidater**

→ **Grand prix innovation** : l'innovation sous toutes ses formes (technologique, organisationnelle, commerciale...).

→ **Grand prix responsable** : réussir à intégrer les préoccupations sociales et environnementales dans son secteur d'activité.

→ **Grand prix entrepreneur** : développement commercial exemplaire (croissance forte sur une période courte).

→ **Grand prix exportateur** : se développer à l'international. Pour participer à cette édition 2021 et devenir l'artisan de l'année : rendez-vous dans votre CMA. **Les inscriptions seront clôturées le 14 février 2021 à 18 h 00.**

**PLUS D'INFOS SUR**  
starsetmetiers.fr

# Une nouvelle marque nationale pour gagner EN VISIBILITÉ !

**RÉPAR'ACTEURS.** Ces dernières années, la réparabilité et le réemploi sont sur le devant de la scène. Réparer et s'inscrire dans la réduction des déchets sont à la fois une véritable opportunité commerciale et de communication.

Le label Répar'acteurs, délivré par les CMA, est là pour permettre aux artisans de la réparation d'afficher leur démarche et de se démarquer. Aujourd'hui, ce label devient une marque nationale et se refait une beauté pour une communication plus efficace auprès du grand public.

**Un label pour quoi faire ?**

Que votre activité principale soit la réparation d'équipements de la personne (bijouterie, couture, cordonnerie...), de la maison (électroménager,

mobilier...) ou de loisirs (électronique, vélo, jouets...), ce label est fait pour vous! Il permet de valoriser le savoir-faire et l'engagement des artisans réparateurs. Et surtout, il offre une meilleure visibilité et facilite la mise en relation avec les clients grâce au site [www.annuaire-reparation.fr](http://www.annuaire-reparation.fr), qui permet de trouver en quelques clics un réparateur près de chez soi.

**Comment l'obtenir ?**

Contactez votre CMA et adhérez à la charte Répar'acteurs en vous engageant à privilégier la réparation, c'est simple et gratuit! Vous bénéficierez alors d'un **kit de communication clé en main** et d'une **communication régulière par le réseau des CMA du Grand Est**.

Plus de 140 artisans réparateurs du Grand Est l'ont déjà obtenu, pourquoi pas vous ?

**RENSEIGNEMENTS ET ADHÉSION :**

Valentin Varin - 06 83 30 43 23  
vvarin@crma-grandest.fr



## Découvrez Apoge



## UNE PLATEFORME UNIQUE POUR CONNAÎTRE LES APPELS D'OFFRES DU GRAND EST

Créé dans le cadre du Business Act Grand Est, le plan de relance économique de la région Grand Est, **Apoge**, est un outil simple, intuitif et mis à jour quotidiennement. Cette plateforme offre gratuitement à chaque entreprise un accès direct à des centaines d'opportunités d'affaires dans les territoires du Grand Est.

**Vous souhaitez répondre aux appels d'offres publiés dans votre région ?** Apoge simplifie votre veille pour permettre un accès plus rapide et ciblé aux marchés publics. Vous pouvez :

- créer des alertes par type de marché et/ou territoire et/ou mots-clés;
- accéder aux marchés des collectivités locales et de nombreux autres acheteurs.

+ Rendez-vous sur [www.apoge.org](http://www.apoge.org)





# La bonne solution NUMÉRIQUE DES CMA

Infos et accès sur [crma-grandest.fr](https://crma-grandest.fr) +

**[#ARTISAN CONNECTÉ].** Depuis le début de la crise sanitaire, lors du premier et du second confinement, le réseau des CMA du Grand Est a mis en œuvre toutes ses compétences et son expertise pour accompagner et soutenir les entreprises artisanales du Grand Est. Parmi les nombreuses solutions déployées, le dispositif [#Artisan Connecté] permet aux artisans d'accéder à un panel d'outils pour réussir simplement et efficacement la digitalisation de leur activité.

## 5 champs d'action

### 1. Je fais le point sur la situation

**Auto-diagnostic en ligne** et en autonomie en moins de dix minutes pour faire un premier point global ou **diagnostic complet** lors d'un entretien individualisé avec votre conseiller CMA afin d'établir un état des lieux sur tous les aspects du numérique, qui débouchera sur la définition d'un plan d'actions à mettre en œuvre. Les possibilités s'adaptent aux besoins et au rythme de chaque entreprise.

### 2. Je développe mes connaissances

Grâce à un **programme de webinaires** variés autour du digital et de ses enjeux, les CMA du Grand Est, avec leurs experts numériques, proposent un moyen convivial et interactif de mieux maîtriser ce domaine : click and collect, développement et sécurisation de votre activité via la vente en ligne, astuces anti-crise... autant de sujets à appréhender chaque semaine.

### 3. J'utilise les outils à disposition

Une carte interactive des artisans du Grand Est, une plateforme d'achat en ligne totalement gratuite pour les entreprises artisanales durant les fêtes de fin d'année, un guide qui recense les conseils et les bonnes pratiques numériques, des fiches-outils téléchargeables ou une plateforme répertoriant les solutions numériques

fiables... Ces outils sont mis à disposition de tous pour faciliter les démarches et surtout pour éviter les pièges ou les arnaques malheureusement nombreuses dans ces périodes complexes.

### 4. Je perfectionne ma stratégie digitale

Grâce à **l'offre de formation des CMA**, de nombreuses thématiques sont dispensées pour vous permettre de vous perfectionner.

- Création de site Internet professionnel de vente en ligne
- Marketing digital : améliorer sa visibilité sur le Web
- Développer son activité par les réseaux sociaux
- Développer son marché par le numérique
- Développer un marketing digital post Covid-19
- Création d'outils marketing digitaux post Covid-19
- Rebondir face à la crise de la Covid-19...

Toutes ces formations sont disponibles dans votre CMA et leur prise en charge est possible, sous conditions, auprès du Conseil de la Formation.

### 5. Je fais appel aux aides financières disponibles

Pour s'équiper et investir dans le digital, différentes aides sont à mobiliser : votre conseiller CMA est là pour les identifier, en fonction de votre projet et de votre situation mais il est là également pour vous aider à effectuer les démarches administratives nécessaires ou construire votre dossier de demande.

# L'artisanat voit [ENCORE PLUS] GRAND

Depuis le 1<sup>er</sup> janvier 2021, les CMA départementales du Grand Est\* sont devenues la chambre de métiers et de l'artisanat de Région Grand Est. Pourquoi ? Et quels changements ou impacts vont découler de ce nouveau schéma ? Explications.



## Pourquoi un établissement unique ?

Parce que la loi Pacte, promulguée le 22 mai 2019, a prévu que l'ensemble du réseau des CMA de France s'organise à un niveau régional au 1<sup>er</sup> janvier 2021. Les établissements départementaux et régionaux actuellement présents dans notre pays vont donc tous se regrouper en 13 établissements de région. Dans le Grand Est, ce sont les chambres de métiers des Ardennes, de l'Aube, de la Marne, de la Haute-Marne, de la Meurthe-et-Moselle, de la Meuse et des Vosges

qui, regroupées avec l'actuelle CRMA, constitueront un établissement régional unique. Les chambres de métiers de droit local (Alsace-Moselle) seront associées à ce nouvel ensemble, partageant stratégie politique, actions et offre de services. Elles s'engagent aussi dans de nombreux projets régionaux communs à tout le territoire régional et contribuent financièrement au budget de l'établissement régional. Du fait des spécificités du droit local\*, elles conservent toutefois leur autonomie juridique.

## MA CMA AU 1<sup>er</sup> JANVIER



### Des missions redistribuées

Les missions des CMA évoluent pour se recentrer sur l'essentiel, sur le concret : être **[ENCORE PLUS]** aux côtés des entreprises, pour les accompagner dans leurs projets, dans leur développement, les soutenir dans les coups durs et les porter dans leur réussite.

### Une expertise **[ENCORE PLUS]** étendue

Où que soit situé l'artisan, les conseillers experts de la CMA de Région Grand Est sont mobilisables : juridique, export, numérique, marchés publics... leurs conseils et accompagnements sont à la disposition de tous.



### Une organisation politique repensée

Redistribuer les rôles de vos élus et représentants pour donner **[ENCORE PLUS]** de visibilité et de poids à l'artisanat dans les projets économiques locaux ou pour mobiliser les partenariats financiers.



### Une proximité géographique et un accueil étendu

Organiser nos différentes antennes dans toute la région pour qu'il y ait toujours une CMA ou l'une de ses permanences à moins de 30 minutes de chaque entreprise artisanale et déployer une logistique téléphonique et digitale offrant aux artisans **[ENCORE PLUS]** d'efficacité : souplesse et plages horaires élargies, dématérialisation des démarches, inscriptions, réservations ou paiement en ligne, simplification administrative...



### Une offre de formation enrichie

Progressivement harmonisée sur tout le Grand Est, l'offre de formation proposera de réelles souplesses pour les artisans : lieux, dates, accessibilité... un champ **[ENCORE PLUS]** large et plus modulable s'offre aux entreprises.

### Un accompagnement identique et étoffé

Plus fourni, plus précis, identique pour tous que l'on soit dans les Ardennes ou dans les Vosges, l'accompagnement du réseau des CMA s'adapte **[ENCORE PLUS]** et s'étoffe au fil des besoins et de la réalité des entreprises.

\* Les spécificités du droit local définissant la nature même des entreprises artisanales ou le montant de la taxe pour frais de chambre, entre autres, ne permettent pas aux CMA de droit local d'intégrer totalement le nouvel établissement régional. Mais les chambres d'Alsace et de Moselle contribuent et s'engagent dans la démarche volontairement et sincèrement.





BRUCE-MARS

**LABEL BE EST.** Vous avez moins de 30 ans et vous voulez entreprendre dans le Grand Est ? Vous êtes demandeur d'emploi et l'entrepreneuriat vous tente ? Aujourd'hui, vous pouvez vous adresser à la CMA de votre territoire : elle vous informera et vous donnera tous les conseils nécessaires pour entreprendre cette belle aventure sans aucuns frais à votre charge, grâce aux chèques Créa !

N'hésitez plus : entreprenez dans l'artisanat! +

# Quand les CMA accompagnent les jeunes et les demandeurs d'emploi dans la création d'entreprise

## 600 € en chèque « Préparation de projet »

Écrire son projet et le sécuriser, anticiper toutes les démarches, consolider ses objectifs, envisager des partenariats... les réflexions et les démarches sont nombreuses. C'est pourquoi la Région Grand Est a souhaité mettre à disposition des futurs entrepreneurs un parcours d'accompagnement sécurisé, de la préparation du projet au suivi post-crétion, en identifiant des experts auprès desquels les porteurs de projets pourront s'adresser en toute confiance. **Les chambres de métiers du Grand Est font partie de ces experts pour tous les projets liés à l'artisanat.** Grâce à l'accompagnement de la Région Grand Est et aux chèques Créa qu'elle met à disposition des futurs entrepreneurs, le suivi du réseau des CMA est désormais pris en charge à hauteur de 600 €.

### POUR QUI ?

#### Avant la création :

- ✔ Demandeurs d'emploi inscrits à Pôle emploi désireux de créer une entreprise sur le territoire de la région Grand Est;
- ✔ Jeunes de moins de 30 ans désireux de créer une entreprise sur le territoire de la région Grand Est;

#### Après la création :

- ✔ Toute entreprise de moins de trois ans implantée dans le Grand Est ayant bénéficié d'un accompagnement dans le cadre du label Be EST Entreprendre (y compris la formation à la création d'entreprise mise en place par la Région Grand Est);
- ✔ Toute entreprise de moins de trois ans implantée dans le Grand Est dont le chef d'entreprise est demandeur d'emploi ou âgé de moins de 30 ans;
- ✔ Toute entreprise de moins de trois ans implantée dans le Grand Est dont le chef d'entreprise a bénéficié, dans le cadre du dispositif #Parcours 2018-2020, de l'accompagnement « préparation du projet » (sans suivi post-crétion).

### COMMENT OBTENIR DES CHÈQUES CRÉA ?

La demande de chèques Créa doit être effectuée auprès de la Région Grand Est, via la plateforme numérique Espace Usagers. <https://messervices.grandest.fr/>

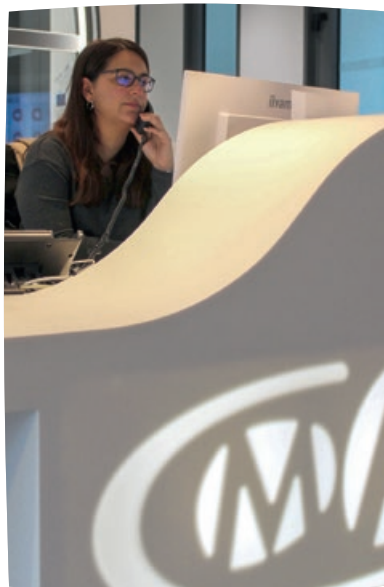
# 90 % d'artisans satisfaits

## Enquête « action confinement »

Dès l'annonce de la mise en place du confinement ; le 17 mars 2020, la CMA 57 a mis en place en 24 heures une véritable cellule de crise afin d'accompagner tous les chefs d'entreprise artisanale de la Moselle.

Pour la toute première fois de son histoire, tous les salariés de la CMA 57, quelle que soit leur activité au sein de la compagnie consulaire, ont mis en stand-by leurs missions habituelles pour rejoindre une vaste opération de phoning. Durant 8 semaines, **plus de 8000 artisans ont ainsi été contactés** afin de faire un point individuel de leur situation et les guider vers les bons dispositifs, aides ou interlocuteurs. Peut-être faites-vous d'ailleurs partie des personnes qui ont été appelées. Cette **opération totalement inédite** a ensuite fait l'objet d'une enquête par un organisme indépendant pour savoir si cette démarche vous avez été utile. Du 22 septembre au 14 octobre, 900 artisans ayant été joints par la CMA 57 ont alors été interrogés pour faire part de leur ressenti. Les résultats de cette étude viennent d'être révélés et 3 enseignements majeurs se dégagent :

→ l'initiative prise par la CMA 57 fait quasiment l'unanimité auprès de 98 % des personnes interrogées,



→ les actions mises en place par la CMA 57 sont approuvées par 95 % des répondants,

→ la qualité de l'accompagnement durant ce confinement est jugée satisfaisant par 90 % des artisans.

Précisons que cette vaste campagne

de phoning auprès des chefs d'entreprise a permis de les accompagner sur les prestations suivantes :

- formalités liées au chômage partiel : 57,1 % des artisans contactés,
- aide à l'obtention du fonds de solidarité : 28,6 % des artisans contactés,
- aide à la négociation des prêts bancaires en cours : 28,6 % des artisans contactés,
- aide à l'obtention du PGE : 14,3 % des artisans contactés.

Une action similaire a été entreprise durant l'étape de « reconfinement » de novembre 2020 par l'ensemble des conseillers entreprise de la CMA 57 et semble avoir à nouveau répondu aux attentes des dirigeants. Rappelons que la CMA 57 reste votre interlocuteur N°1 pour vous informer sur l'ensemble des obligations, dispositifs et aides mis en place en local ou national. Ayez le bon réflexe dès qu'une question se pose.

**CONTACT CMA 57 : 03 87 39 31 00, [serviceclient@cma-moselle.fr](mailto:serviceclient@cma-moselle.fr)**

## ET SI VOUS PRENIEZ 10 MINUTES POUR SAUVER UNE VIE ?



Association Française de Premiers Répondants



La crise sanitaire actuelle aura permis de se rendre compte que nous devons être solidaires car l'aide d'une personne peut changer la vie d'une autre. C'est le cas lors d'un arrêt cardiaque pour lequel chaque minute compte. Et si votre présence à proximité pouvait tout changer ? Artisans, devenez « Premier Répondant » en vous formant durant 1 journée aux gestes de premier secours et en téléchargeant notre application. Si un arrêt cardiaque se trouve dans un périmètre proche du vôtre, vous recevrez une alerte. Vous êtes disponibles ? Foncez sauver cette vie ! On a besoin de vous seulement quelques minutes car les secours sont déjà en route. Déjà plus de 20 cœurs repartis grâce à l'intervention de premiers répondants sur le territoire de la Moselle. Ensemble, faisons progresser ce chiffre en 2021.

**CONTACT :** [contact@afprappli.com](mailto:contact@afprappli.com) - [www.afprappli.com](http://www.afprappli.com)



# Petites annonces

## ENTREPRISES À REPRENDRE

### ALIMENTATION

#### 201000034 SARREBOURG Boucherie-Traiteur

Cause retraite, vends fonds de commerce avec véhicule réfrigéré Laboratoire et espace en très bon état avec comptoir réfrigéré et brumisateur Loyer : 915 € – Possibilité d'achat des murs situé au centre d'un village avec une bonne visibilité et une clientèle de proximité de plus de 30 ans Possibilité de stationnement – Pas d'investissement à prévoir et pas de personnel à reprendre – Idéal pour un couple – CA : 145 000 € – Prix de vente : 53 000 €.

#### 201000033 THONVILLE Pizzeria

Cause retraite, vends fonds de restaurant, bar et pizzeria pour 80 couverts et 40 places en terrasse sur axe passant – Surface : 300 m<sup>2</sup> Pas de travaux à prévoir – Prix à débattre.

#### 200900029 MONTIGNY-LÈS-METZ Pâtisserie

À vendre ou à louer un local de pâtisserie (laboratoire nu) et magasin équipé de vitrines sèches, réfrigérées, d'une vitrine à chocolat et d'une double cave – Murs à céder Agrandissement éventuel avec un second local de 20 m<sup>2</sup> et d'une réserve de 15 m<sup>2</sup> attenants au premier local Bail tout commerce Accompagnement possible par le cédant – Prix : 50 000 € – Possibilité de location : 500 € – Droit d'entrée : 15 000 €.

### SOINS À LA PERSONNE

#### 201100036 SARREBOURG Coiffure homme

Cause retraite, loue fonds de commerce avec possibilité de transformation en salon mixte – Prévoir travaux de relooking – Bonne visibilité en centre-ville avec parking à proximité Clientèle de proximité et fidèle – Pas de personnel à reprendre – CA : 47 000 € Loyer : 400 €.

#### 201000035 METZ CAMPAGNE Coiffure

Cède beau salon de coiffure mixte situé sur axe passant avec parking et places gratuites – Local de 59 m<sup>2</sup> comprenant 6 fauteuils de coiffage, 2 bacs réglables et massants, et 1 cave Loyer : 720 € – Matériel et mobilier en bon état – Aucun investissement supplémentaire à prévoir – Bon climat social : 1 salariée et 1 apprenti à reprendre – CA : 76 000 € Prix : 55 000 €.

#### 201000031 FORBACH Coiffure

Cause retraite, vends salon de coiffure situé en centre-ville et créé en 1986 Personnel : 1,5 ETP – Loyer annuel : 7 656 € – Prix : 25 000 €.

#### 201000030 SARREBOURG Coiffure

Cause réorientation professionnelle, vends salon de coiffure mixte – Bail commercial – Salon de 60 m<sup>2</sup> avec 60 m<sup>2</sup> supplémentaires en étage avec espace détente et repos (évier-frigo) Espace de stockage et entretien du linge (machine à laver et sèche-linge) Possibilité d'aménagement d'une seconde pièce – Salon et matériel en très bon état – Pas d'investissement à prévoir – Bonne visibilité – Proximité mairie et écoles avec possibilité de stationnement – Clientèle de proximité et fidèle depuis 8 ans – Matériel : 2 bacs à shampoing et 4 fauteuils de coiffage – Pas de personnel à reprendre – CA : 47 000 € – Loyer : 322 € – Prix : 25 000 €.

#### 200900026 MOULINS-LÈS-METZ Coiffure

Vente fonds artisanal de coiffure mixte refait à neuf en 2019-2020 sur grand axe passant avec stationnement gratuit – Local de 80 m<sup>2</sup> comprenant 3 bacs à shampoing et 6 espaces de coiffage – 1 salariée expérimentée (titulaire du BP) et 1 apprenti (BP mention complémentaire) à reprendre CA : 84 000 € – Prix : 60 000 €.

#### 200900025 THONVILLE Coiffure

Vends fonds de commerce coiffure mixte de 50 m<sup>2</sup> situé en centre-ville et rénové en 2016 (chauffage gaz, climatisé) avec 6 postes de coiffage, 3 bacs, réserve et sanitaire – Affaire rentable (CA : 120 K€) avec clientèle fidèle – Parking à proximité Possibilité de maintenir la gérance Loyer : 429 € + charges Prix : 96 000 €.

### MENUISERIE

#### 200900028 THONVILLE Menuiserie bois et PVC

Cause retraite, vends fonds artisanal avec une fidèle clientèle de particuliers et d'agences immobilières – Matériel et outillage récents (moins de 2 ans) Marge et résultat très satisfaisants 10 semaines de fermeture par an Loyer : 680 € + charges.

### PEINTURE

#### 200900023 SARREBOURG Matériel de peinture

Cause retraite, vends local de stockage de 300 m<sup>2</sup> avec matériel dont 3 véhicules et échafaudage de 100 m<sup>2</sup> Matériel en très bon état – Disponible de suite – Possibilité de reprise de contrats avec CHR locaux – Local : 50 000 € – Matériel : 30 000 €.

### RÉPARATION AUTOMOBILE

#### 200900027 MOSELLE EST Mécanique automobile

Cause retraite, vends fonds de mécanique auto dans le secteur Saint-Avold – Location ou vente des murs et des terrains – Fort potentiel de développement – Prix : 80 000 €.

### HORLOGERIE

#### 201000032 THONVILLE - YUTZ Horlogerie et bijouterie

Cause retraite, cède fonds d'une surface de 60 m<sup>2</sup> située sur rue principale depuis plus de 70 ans Clientèle fidèle – Pas de concurrent sur la ville – Prix à débattre.

### REPROGRAPHIE

#### 201100039 MOSELLE EST Reprographie

Cause retraite, vends fonds de reprographie, tirage et création de support de communication Potentiel de développement important 2 salariés à reprendre.

### RÉPARATION ÉLECTROMÉNAGERS

#### 201100038 THONVILLE Électroménager

Cause retraite, vends fonds de dépannage électroménager – Idéal pour un artisan ou autoentrepreneur Clientèle fidèle depuis 20 ans Bon CA.

### ÉLECTRICITÉ

#### 201100037 MOSELLE EST Btp

Cède parts sociales d'une société de construction, modification, maintenance de branchements et réseaux électriques et gaz, éclairage public et télécommunication. Secteur d'activité 57 et 54 – Effectif : 15 personnes – Accompagnement possible sur 6 à 12 mois – CA : 1 400 K€ Prix : 940 K€.

POUR CONSULTER ET RÉPONDRE AUX ANNONCES,  
rendez-vous sur

[www.entreprendre.artisanat.fr](http://www.entreprendre.artisanat.fr)

CONTACT CMA 57 : 03 87 39 31 00 (PRIX D'UN APPEL LOCAL)  
E-MAIL : VBODEREAU@CMA-MOSELLE.FR

## ÉVALUEZ VOS DETTES

Avant de fermer sa société, l'analyse de la situation comptable est primordiale. Si vous croulez sous les dettes, la clôture relève alors de la compétence du tribunal. Pour fermer volontairement, il faut pouvoir payer toutes les sommes dues.

## PENSEZ AUX FORMALITÉS ANNEXES

**Il est important de penser aux formalités liées à l'ancienne vie de la société : telles que la résiliation des assurances, ou des abonnements téléphoniques, sans oublier la clôture des comptes bancaires.**

## PROCÉDEZ EN TROIS ÉTAPES

Il faut décider de la dissolution de la société et nommer un liquidateur. Il convient ensuite d'accomplir les opérations de liquidation (payer les dettes). Et enfin, fermer définitivement la société via sa radiation au RM et/ou au RCS.

### LECTURE RAPIDE

# Se résoudre à fermer sa société : comment et à quel prix ?

**Covid, faillite, mais aussi volonté de changement de vie professionnelle : les raisons pour fermer sa société ne manquent pas. Avant de sauter le pas, mieux vaut être bien renseigné sur les démarches juridiques et les coûts engendrés par une telle décision.**

*Loetitia Muller*

**L**es démarches de fermeture peuvent varier en fonction de la forme juridique de la société, néanmoins trois étapes sont inévitables : la dissolution, la liquidation et la radiation. On fait le point sur ces formalités et leur coût.

### Comment dissoudre sa société ?

C'est la première étape qui consiste en l'arrêt de l'activité. La décision, si elle n'est pas imposée par le juge, doit être prise par les associés réunis en assemblée générale. Évidemment, si l'associé est seul, la décision lui appartient. Il convient de nommer un liquidateur et de dresser un procès-verbal (PV) de

dissolution. Sa rédaction prouve la volonté de fermer la société. Ce PV doit ensuite être enregistré au service des impôts des entreprises. Cette opération vous coûtera 375 €. Il faut ensuite procéder aux publications dans un journal d'annonces légales (JAL), après la dissolution et après l'approbation de votre dernier bilan comptable. Le prix est fixé à la ligne publiée et varie selon les départements. Il oscille généralement autour de 200 €. Vient enfin le dépôt d'une demande d'inscription modificative, au Répertoire des métiers (RM) de votre CMA ou au Registre du commerce et/ou des sociétés (RCS) de votre CCI, si vous avez la double immatriculation : cette formalité doit être effectuée sous un mois à compter de la date de dissolution.

### Comment liquider sa société ?

C'est le rôle du liquidateur (judiciaire, ou choisi par les associés en cas de fermeture volontaire sans dette). Une fois la société dissoute, ce dernier dispose de trois mois pour la liquider. Comment ? En transformant les actifs de la société en liquidités afin de payer tous les créanciers. S'il reste de l'argent, on l'appelle « boni de liquidation » et il est partagé entre associés, après avoir versé un droit de partage de

2,5 %. À ce stade, la société n'est pas encore fermée, elle ne le sera qu'une fois la radiation réalisée.

Une exception existe toutefois pour les sociétés unipersonnelles avec personne morale (SASU, EURL). En effet, elles n'ont pas à être liquidées après leur dissolution. La loi prévoit une transmission universelle de patrimoine. Les dettes et créances sont directement absorbées par la personne morale.

### Comment procéder à la radiation de sa société ?

Le dirigeant, muni de ses comptes définitifs de liquidation, doit demander la radiation auprès du greffe du tribunal de commerce (ou de la chambre commerciale du tribunal judiciaire en Alsace-Moselle). C'est l'acte qui met définitivement fin à la société. La radiation entraîne avec elle la disparition de l'immatriculation de la société au RM et/ou au RCS. La société n'a alors plus d'identité. Le greffe diffuse ensuite un avis au bulletin officiel des annonces civiles et commerciales (Bodacc) et remet à l'entreprise un extrait Kbis de radiation. Il faut compter environ 200 € pour l'enregistrement du dossier de dissolution et la radiation. Loin d'être un échec, la fermeture d'une société peut également constituer un nouveau départ.



# Sauvegarde judiciaire : prenez la main !

**Reports de charges et prêts vous évitent pour le moment des défaillances, et après? Si vous rencontrez des difficultés insurmontables, la procédure de sauvegarde permet d'apurer les dettes et de réorganiser son activité: un bon moyen pour se relever de la crise. *Laetitia Muller***

**U**ne condition préalable est toutefois requise: l'entreprise ne doit pas être en état de cessation de paiement. Elle doit pouvoir faire face à son passif exigible (ses dettes) avec son actif disponible (trésorerie, placements débloqués, avoirs).

## L'ouverture de la procédure

Le représentant légal fait une demande devant le greffe du tribunal de commerce où siège son entreprise en s'y rendant, ou tout simplement en ligne sur le site [www.service-public.fr/professionnels-entreprises](http://www.service-public.fr/professionnels-entreprises). Il complète ensuite le « formulaire de demande d'une procédure de sauvegarde », en détaillant ses difficultés et les raisons qui l'empêchent de les surmonter. Il transmet également un ensemble de documents justifiant sa situation (comptes annuels, situation de trésorerie, inventaire des biens...).

À réception du formulaire et des pièces, le tribunal peut, par jugement, ouvrir une procédure de sauvegarde et désigner un juge-commissaire ainsi que deux mandataires de justice: l'un représentera les créanciers, l'autre assistera l'entrepreneur dans sa gestion. C'est alors que s'ouvre la période d'observation pour une durée qui varie, en fonction de la situation, de six à dix-huit mois.

## La période d'observation

L'objectif est de dresser un bilan économique et social de la structure et d'étudier ses possibilités de rétablissement. Le représentant légal reste aux commandes de son entreprise, même s'il est conseillé et assisté par un mandataire.

Pour faciliter la sauvegarde, toutes les dettes sont bloquées durant cette période. Plus exactement: les poursuites des créanciers sont suspendues. En parallèle, tous les contrats en cours se poursuivent (bail, fournisseurs...). Le tribunal observe le fonctionnement de la société et trois choix s'offrent alors à lui. Soit la situation s'est améliorée, la procédure est stoppée et la vie de l'entreprise reprend son cours. Soit la situation s'est aggravée, dans ce cas le tribunal convertit la procédure en redressement ou liquidation judiciaire. Ou, enfin, la société ne va pas mieux mais elle peut se rétablir: le tribunal arrête un plan de sauvegarde.

## Le plan de sauvegarde

L'objectif est de sauver l'entreprise en prenant les mesures adaptées. Ainsi, un plan peut prévoir un changement de structure sociale ou la cession d'une activité par exemple. Face à ce projet de rétablissement, le plan définit également les garanties offertes par le chef d'entreprise pour assurer l'exécution de son plan dont la durée ne peut pas excéder dix ans. Éviter le dépôt de bilan est donc encore possible! Le constat est clair pour l'organisme d'État France stratégie: « *Les entreprises qui choisissent la procédure de sauvegarde s'en sortent mieux (62 % obtiennent un plan de restructuration), 73 % de celles qui entrent en redressement judiciaire périssent.* » Et en cette période de crise, l'État ne ménage pas ses efforts législatifs, une ordonnance du 26 novembre dernier adapte les règles relatives aux entreprises en difficulté du fait de la Covid-19.

## Les cotisants peuvent enfin transiger avec l'Urssaf

Depuis 2015, un article du Code de la sécurité sociale prévoit la possibilité d'une transaction entre un cotisant et l'Urssaf. Mais le modèle de protocole transactionnel manquait à l'appel, rendant la mesure inapplicable dans les faits. Un arrêté du 8 octobre fixe enfin le modèle de transaction attendu. Sont concernés par exemple, pour une période limitée à quatre ans, les sommes liées aux majorations de retard et aux pénalités, les montants relatifs aux avantages en nature, aux avantages en argent ainsi qu'aux frais professionnels (frais de repas...).

Tous les détails dans l'article « Les cotisants peuvent enfin transiger avec l'Urssaf » sur [www.lemondedesartisans.fr](http://www.lemondedesartisans.fr).



PHOTOS: © LUC BERTAU

▲ Les trois frères Marchand sont désormais à la tête de huit magasins. Ici, au marché couvert de Nancy (Meurthe-et-Moselle).

LES FRÈRES MARCHAND – PHILIPPE, PATRICE ET ÉRIC MARCHAND

# La grande famille du fromage

**Fromagers affineurs de cœur et de métier, Philippe, Patrice et Éric Marchand perpétuent l'héritage familial et bénéficient d'une belle notoriété bien au-delà de nos frontières. La passion de trois frères complémentaires au service d'un mets universel.**

*Isabelle Flayeux*

Il y a 140 ans, en 1880, les aïeux des frères Marchand commencent à vendre les produits de la ferme sur les étals du marché de Nancy (Meurthe-et-Moselle). Unis par une passion commune, Philippe, Patrice et Éric, sixième génération de fromagers, sont à la tête de huit magasins à Nancy, Metz, Épinal, Remiremont et Lyon, et de deux restaurants. Si l'affinage fait partie intégrante de l'héritage familial, l'offre de la Maison Marchand se limitait dans les années 1950 à des produits typiquement lorrains. « *Trois générations en arrière, nous avons commencé à nous tourner, en direct, vers les petits producteurs de toute la France. Il était primordial de nous fournir à la source. De*

*là est venue l'idée de prendre exclusivement des fromages plutôt frais de différents terroirs et de les affiner dans nos caves »,* explique Philippe Marchand. Aujourd'hui, 90 % des fromages proviennent de 200 fournisseurs européens avec qui l'aîné de la fratrie confie entretenir des liens très étroits.

## **De famille, de création et oubliés**

Chez les Frères Marchand, à côté de la volaille, du gibier et de l'ultrafrais (fromage blanc, yaourts...), le consommateur a le choix entre 450 variétés de fromages, tous affinés dans les cinq caves nancéiennes. Passionné par



30%

**Avec des ventes dans une douzaine de pays, l'export représente 30 % du chiffre d'affaires des Frères Marchand.**

200

**Plus de 200 petits producteurs européens fournissent 90 % des fromages destinés aux caves d'affinage.**

42

**Sur l'activité « fromagers affineurs et revendeurs export », les Frères Marchand emploient 42 personnes.**

► Les fromagers nancéiens se plaisent à faire découvrir des références peu connues ou oubliées depuis des décennies. Ici, la Téoulette, un fromage au lait cru de brebis, à pâte molle et à croûte fleurie et cendrée, fabriqué en Lozère.

son métier, Philippe Marchand se plaît à effectuer des recherches et à raconter des histoires en lien avec ce mets qu'il affectionne. « Je suis très curieux des fromages de tradition, des fromages oubliés depuis 50 à 70 ans, et des fromages de famille, élaborés au Moyen Âge avec le reste du caillé et agrémenté de fruits secs, de fruits frais et de schnaps. Le résultat n'avait ni nom ni forme. » Parmi les fromages oubliés, le Gros Lorrain est affiné à la liqueur de mirabelle d'après une recette de la grand-mère des trois frères, retrouvée par hasard dans le grenier de l'un d'entre eux. Cette sorte de munster, spécialement fabriquée pour les Frères Marchand par un fermier gérômois, est vendue sous appellation déposée. Après s'être tournés vers l'export, les Nancéiens ont développé une gamme de fromages de création pour « pérenniser les relations avec les pays. Nous disposons d'un ou deux fromages spécifiques, réservés à chacun d'eux, comme le chèvre au wasabi pour le Japon. »

### Un mets universel

Si les Frères Marchand sont présents dans une douzaine de pays, les ventes à l'export ont commencé en 2002, un peu par hasard. « Je pars du principe que les rencontres fortuites n'existent pas et qu'il faut savoir saisir sa chance. J'étais dans ma boutique et, loin de penser à l'exportation, je servais tout en répondant facilement aux sollicitations. Une Japonaise venait régulièrement et me posait de nombreuses questions. Elle était accompagnée d'un traducteur qui m'a proposé un an plus tard de tenir une conférence à Tokyo quinze jours après. Même si c'était une première pour moi, je me suis lancé. » Quelques années plus tard, alors qu'un Chinois lui demande pour-



**« Nos ventes à l'export sont destinées à des restaurants, des hôtels et des supermarchés de luxe d'une douzaine de pays d'Asie, d'Europe et du Moyen-Orient. »**

quoi il ne trouve pas les fromages estampillés Les Frères Marchand dans son pays, il crée avec ses frères le Festival international du fromage à Hong Kong. Obtenu en 2016, le record du monde du plus grand plateau de fromages a renforcé leur notoriété à l'international. Prochainement, l'entreprise présentera sa candidature au patrimoine immatériel de l'Unesco.

Tél. : 03 83 32 85 94 - [www.lesfreresmarchand.fr](http://www.lesfreresmarchand.fr) +

### ILS ONT SU

→ Perpétuer un savoir-faire de génération en génération.

→ **Travailler en complémentarité.**

→ Saisir les opportunités pour se développer à l'export.

→ **S'organiser pour répondre à la demande du marché étranger.**

→ Créer pour chaque pays un ou deux fromages spécifiques.

→ **Garantir un affinage sur mesure à chaque client étranger.**







**Gilles Saint-Didier,**  
vice-président « Électroniciens »  
de Fedelec

« Il y a de plus en plus  
d'apprentis mais pas dans  
nos métiers... Un artisan  
gagne plus qu'un technicien  
supérieur, dommage que  
l'Éducation nationale n'en  
fasse pas état auprès des  
jeunes et de leurs parents ! »

www.fedelec.fr

DÉPANNEURS INFORMATIQUES

# ENTRE « TENDANCE » ET DÉSHÉRENCE

**Le dépannage informatique, porté par la dynamique de l'économie circulaire, répond aux enjeux écologiques actuels. Malgré cela, les jeunes désertent ce métier artisanal. Le point avec le très impliqué Gilles Saint-Didier, artisan et dépanneur informatique, vice-président « Électroniciens » de Fedelec. Sophie de Courtivron**

La majorité (67 %) des réparateurs informatiques enregistrés comme tels sont des artisans. On retrouve aussi ce savoir-faire chez des entrepreneurs de dépannage électroménager et électronique grand public, antennistes, réseau VDI<sup>1</sup>. « Nous représentons 4 600 professionnels dont 10 à 15 % font aussi de la réparation informatique », pose Gilles Saint-Didier, vice-président « Électroniciens » de Fedelec, organisation professionnelle des TPE de l'électricité et de l'électronique. « Nous sommes la seule fédération qui représente les indépendants du métier. » En face de ces artisans ? Des grandes surfaces spécialisées, des ateliers industriels et des structures de réparation nationales. La réparation a le vent en poupe. « Ce que l'on jetait il y a cinq ans, on le répare aujourd'hui ».

## DES ÉVOLUTIONS RÉGLEMENTAIRES

À partir du 1<sup>er</sup> janvier 2021, un « indice de réparabilité » (une note entre 0 et 10) sera affiché sur certains appareils (smartphones, ordinateurs portables...). Fruit de deux ans de travaux menés par le CGDD<sup>2</sup> avec l'appui de l'Ademe<sup>3</sup>, sa construction a réuni producteurs et importateurs, réparateurs, ONG, associations, secteurs de l'auto-réparation et de l'économie sociale et solidaire.

« Au départ, les constructeurs voulaient déterminer l'in-

dice seul, nous nous sommes battus. » L'identification des réparateurs vis-à-vis des clients est aussi indispensable. « Quasi tous les professionnels de Fedelec sont Répar'Acteurs, label porté par les chambres de métiers et de l'artisanat. Cela renforce notre visibilité. »

## INDICE DE DURABILITÉ ET FONDS DE RÉPARATION

Un indice de « durabilité », qui remplacera ou complètera l'indice de réparabilité, est en cours d'élaboration avec les mêmes acteurs. Prévu pour lutter contre l'obsolescence prématurée, applicable en 2024, « il devrait ajouter aux informations sur la réparabilité celles concernant l'évolutivité, la robustesse et la fiabilité. » De plus, le dispositif du fonds de réparation<sup>4</sup> permettra aux particuliers de bénéficier d'une aide financière afin de favoriser la réparation d'un appareil au lieu de l'envoyer à la déchetterie. Malgré ces signaux positifs, « les jeunes ne vont plus vers nos métiers », déplore Gilles Saint-Didier. « Nous n'avons plus de CAP et une seule formation prépare à nos spécialités<sup>5</sup>. Nous nous battons pour la préserver ». Si les temps sont « verts », ils restent sombres.

1. Voix Données Image. 2. Commissariat général au développement durable.

3. Agence de la transition écologique. 4. Prévu dans la loi du 10 février 2020 relative à la lutte contre le gaspillage et à l'économie circulaire. 5. Le Certificat technique des métiers « Installateur-dépanneur audio-vidéo électroménager ».

RÉPARATEURS DE CYCLES

# VENT DANS LE DOS

**Le vélo comme mode de déplacement compte de plus en plus d'adeptes, et bénéficie d'un coup de pouce octroyé par les pouvoirs publics pour permettre aux Français de remettre leur matériel à niveau. De leur côté, les réparateurs de cycles ont besoin de main-d'œuvre. État des lieux.**

*Franck Caia*

**F**in 2020, la France a atteint le cap du million de vélos réparés depuis la sortie du premier confinement. Une performance permise par le « Coup de pouce vélo », un programme d'encouragement à la pratique du vélo lancé au printemps par le Gouvernement, qui comprend, entre autres, une aide de 50 € à destination des particuliers pour la remise en état de leur bicyclette personnelle. Le phénomène semble parti pour durer : en mai et juin 2020, les ventes

de vélos neufs avaient plus que doublé, affichant une hausse de 117 % par rapport à la même période en 2019. De surcroît, selon une estimation de la Fédération des usagers de la bicyclette (FUB), « 10 millions de vélos facilement réparables dorment dans les caves des Français ». « Mécaniquement », les besoins de main-d'œuvre sont à l'avenant chez les réparateurs de cycles. C'est ce que confirme une enquête menée au cours de l'été dernier auprès de 446 vélocistes. Ainsi, 60 % d'entre eux font état de leur projet de recruter dans les semaines et les mois qui viennent, alors même que 480 embauches ont été comptabilisées entre mai et août ; 56 % disent rencontrer des problèmes dans le domaine de la formation et 42 % pour recruter.

## UNE ACADEMIE DES MÉTIERS DU VÉLO

Afin de tenter de structurer une filière diverse sur un marché comptant aussi bien des magasins spécialisés, la grande distribution sportive ou des associations de réinsertion, une académie des métiers du vélo vient d'être mise en place afin de proposer une formation d'opérateur de cycles

visant à aider et à soulager les réparateurs. Dispensée sur un mois, soit vingt jours ouvrés de cours, cette formation comprend cinq journées en milieu professionnel. Réservée aux demandeurs d'emploi, la première session a démarré en novembre dans une demi-douzaine de villes. Plus de 500 personnes suivront cette formation au cours de la première année, puis 750 devraient suivre entre 2022 et juin 2023. Si elle n'est pas qualifiante, « l'acquisition des compétences de base devrait ensuite inciter les plus à l'aise à continuer à se former », précise Zoé Coston, chargée de mission à la FUB.

De son côté, l'Institut national du cycle et du motorcycle (INCM) constate d'ores et déjà « un très fort engouement » pour la formation de mécanicien cycles qui, elle, débouche sur un contrat de professionnalisation. « En 2019-2020, nous avons compté 120 certifiés dans le domaine du vélo, ils seront 260 cette année, c'est énorme, constate le directeur de l'établissement, Jean Le Naour. En ce qui concerne les formateurs, cette spécialité représentait un poste et demi en 2013, dix aujourd'hui, et probablement une quinzaine en 2021. »



**Zoé Coston,**  
chargée de mission au sein  
de la Fédération des usagers  
de la bicyclette

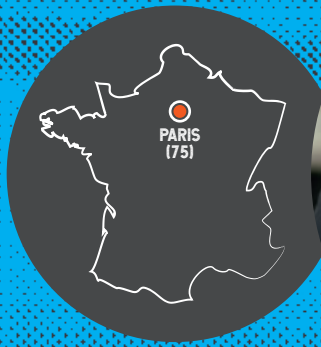
« L'acquisition des  
compétences de base  
devrait ensuite inciter  
les plus à l'aise à continuer  
à se former. »



© DUSAN PETROVICI

[incm-formation.fr](http://incm-formation.fr) - [fub.fr](http://fub.fr)





« Aucun père n'apprend plus à son fils à se raser. J'accompagne l'éducation de cette nouvelle génération, tout en amenant ce métier d'artisan au rang d'art. »

# L'ÂME DU RASOIR

SARAH HAMIZI - LA BARBIÈRE DE PARIS

**A huit ans, Sarah Hamizi scellait déjà son sort : elle sera barbrière. Une vocation inébranlable, envers et contre tous ! Aujourd'hui, la persévérante petite Kabyle est devenue « la Barbrière de Paris ». Une marque et une consécration pour cette passionnée devenue, en vingt ans, l'ambassadrice incontestée d'un métier qu'elle a contribué à dépoussiérer.**

*Julie Clessienne*

## RITUELS FONDATEURS

Kabylie, années 1980. Un miroir accroché à un chêne séculaire, un coupe-choux patiemment affûté. Devant ses petits-enfants fascinés, l'aïeul s'adonne à son rituel favori : le rasage. Au premier rang, Sarah Hamizi, « autorisée à regarder mais pas à parler » ! L'instant reste gravé, de même que sa vocation. Elle sera barbrière. « *Un métier d'homme pour ma mère* », pour ses pairs aussi. Tant pis ! La persévérance paye : deux maîtres d'apprentissage réputés lui laissent sa chance, à Paris. En 1999, après quelques années en gérance, elle se lance dans son propre projet. Prête à bousculer les codes. « *Dans les barbers-shop d'alors, ça parlait Tiercé et ça chiquait !* »



## SUBLIMER LES HOMMES

Depuis, Sarah Hamizi a fait de sa féminité un atout : « *Ma sensibilité joue en ma faveur. Je porte un regard de séduction sur les hommes, je sais comment les rendre beaux.* » Si le milieu affiche encore parfois son scepticisme vis-à-vis de l'impétueuse barbrière, Sarah Hamizi assume pleinement l'orientation soin et beauté qu'elle confère à son métier. « *Je veux offrir aux hommes les outils et savoir-faire pour les sublimer.* » Conseils, petites attentions, pédagogie sont ses armes les plus appréciées de sa clientèle, fidèle et régulière. « *La beauté au masculin a trop longtemps été reniée* », déplore-t-elle.

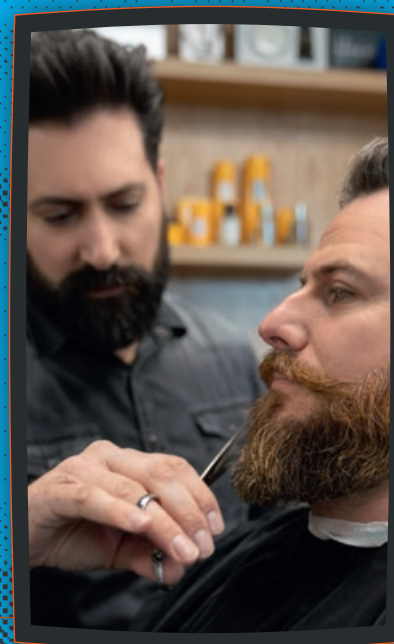




## FAIRE ÉVOLUER LE MÉTIER

Armée d'un Brevet professionnel mention complémentaire « Coiffeur spécialisé en hommes », Sarah Hamizi cherche perpétuellement à faire évoluer le métier de barbier. Pour cela, elle n'hésite pas à s'appropriier et à détourner des techniques jusqu'ici seulement utilisées dans les cabinets d'esthétique : épilation faciale à la cire des parties disgracieuses, rasage à la vapeur, « pour dilater les pores et assouplir la peau », maquillage de barbe pour camoufler les trous.

Des astuces désormais répandues chez les barbiers, qu'elle enseigne aussi bien à de jeunes professionnels qu'à ses clients eux-mêmes. « Grâce à nos produits dérivés et nos conseils, ils peuvent reproduire certains soins chez eux. »



## AMBASSADRICE SUR TOUS LES FRONTS

Depuis quelques années, Sarah Hamizi profite de sa médiatisation constante pour aboutir à la création d'un diplôme de barbier. « Pour l'instant, il n'existe qu'une option en Brevet professionnel alors que c'est un métier porteur dont la pratique peut être dangereuse si elle n'est pas maîtrisée. Nous n'étions que cinq barbiers à Paris en 2000.

Nous sommes 500 aujourd'hui ! »

Son leitmotiv : « Me demander constamment ce que je peux faire pour mon métier, pour l'aider à avancer. » L'ouverture prochaine de trois nouveaux salons, d'une Académie de barbier et la parution d'un livre compilant des interviews de barbiers du monde entier devraient faire avancer sa cause..



## SE DÉVELOPPER À BONNE ALLURE

Sollicitée de toute part pour ouvrir des enseignes en masse, Sarah Hamizi a préféré un développement raisonné. « Mon action est dictée par l'excellence, donc cela se fait à mon allure, selon mes critères et mes valeurs. » Sept salons sont ainsi estampillés « Barbrière de Paris » dans la capitale, dans des lieux originaux comme dans une boutique de prêt-à-porter ou dans une clinique privée. Bien loin du style « tatouages et briques rouges » qu'on associe aux barbers-shop. « Le concept évolue sans cesse mais le savoir-faire et le sens de l'accueil restent notre patte. »

## DATES CLÉS

### 2000

Ouverture de son premier salon de 20 m<sup>2</sup>, SH Coiffure, rue Condorcet à Paris.

### 2007

Naissance de la marque « Barbrière de Paris » (3,5 M€ de CA en 2019).

### 2013

Parution de son premier livre « *Barbes et moustaches : comment les tailler au poil* » aux Éditions Larousse.

### 2014

Ouverture du flagship, un salon de 200 m<sup>2</sup> (14 fauteuils), situé dans le centre névralgique de Paris, le 1<sup>er</sup> arrondissement.

### 2015

Prix national Stars & Métiers et prix « Coup de cœur du public ».

### 2021

Refonte du site Internet (5 à 10 % de CA pour le e-shop) et de la gamme de produits dérivés, axée à 95 % sur le naturel.





# TROIS ORIGINES, UN MÊME ENGAGEMENT

◀ Les « élécubes », rééditions d'un modèle ancien, ont été choisies tout naturellement pour une exposition dédiée au Fabriqué en France, à l'Élysée, en janvier 2020.

© LES JOUETS DU QUEYRAS

**Si certains artisans pratiquent et perpétuent un art né hors de nos frontières, d'autres s'initient au savoir-faire français et s'emploient à l'exercer avec rigueur. Tous sont fidèles aux techniques traditionnelles et affichent une volonté commune de respect et d'innovation. Portrait de trois artisans aux racines différentes, au service de notre artisanat.**

*Isabelle Flayeux*

## GIOVANNA GRAZIOSI, FABRICANTE DE JOUETS EN BOIS REMETTRE AU GOÛT DU JOUR UN SAVOIR-FAIRE ANCIEN

Petit village au fond de la vallée de l'Izoard, Arvieux (Hautes-Alpes) est le berceau de la coopérative de fabrication artisanale de jouets en bois « Les Jouets du Queyras », créée en 1920. Voilà sept ans que Giovanna Graziosi, Italienne installée en France depuis 2009, en a pris la gérance. « *Parce que j'ai travaillé en Italie pour un marchand de jouets, mon prédécesseur m'a proposé de prendre sa suite. Le fait de connaître l'univers du jouet et de venir d'un autre pays a été décisif. Il cherchait une personne capable d'apporter un nouvel élan à son entreprise en difficulté.* » Passionnée par un mode de production 100 % made in France, Giovanna Graziosi apprend vite et réussit à s'imposer dans un milieu essentiellement masculin. « *Des fournisseurs doutaient de mes capacités de gérante et imaginaient que je ne savais pas reconnaître*

*les essences de bois.* » Une modernisation rapide de l'outil de production et du catalogue de produits permet à l'entreprise de trois salariées d'atteindre l'équilibre financier. « *Les méthodes de fabrication n'avaient guère évolué. J'ai investi dans une machine à commande numérique pour augmenter la cadence de production. Parallèlement, nous sommes sortis de la collection traditionnelle pour développer une gamme plus originale et capter de nouveaux clients.* » Présents parmi les 101 produits de l'exposition du Fabriqué en France début 2020 à l'Élysée, Les Jouets du Queyras sont disponibles en vente directe dans deux boutiques, en ligne et chez des revendeurs en France et en Italie.

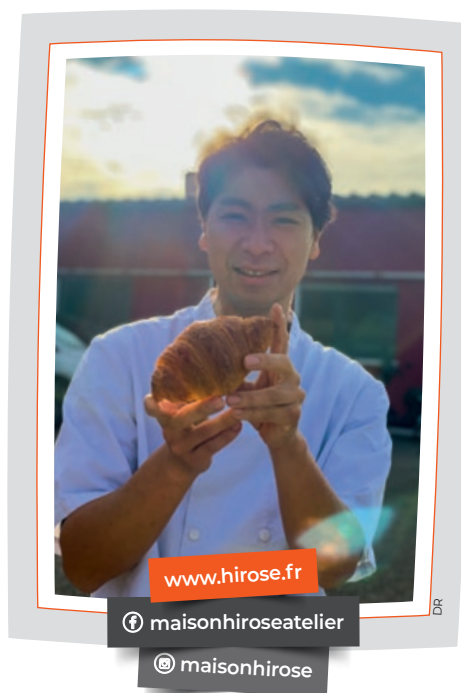


© LE DAUPHINÉ LIBÈRE

[www.lesjouetsduqueyras.fr](http://www.lesjouetsduqueyras.fr) LesJouetsDuQueyras jouetsduqueyras

## NAOTO HIROSE, BOULANGER-PÂTISSIER AUTHENTICITÉ ET TRAÇABILITÉ DANS LE PLUS GRAND RESPECT DES PRODUITS FRANÇAIS

Naoto Hirose a 25 ans quand il quitte son Japon natal en 2006 pour vivre l'aventure française. « *J'ai pris un billet d'avion avec l'envie de découvrir la langue, la culture et de maîtriser davantage mon métier, la fabrication et l'art de la pâtisserie française.* » À son arrivée à Paris, le jeune homme achète un livre de cuisine, y découvre un célèbre artisan et part en Alsace toquer à sa porte. Embauché comme plongeur, Naoto Hirose fait ses preuves petit à petit au laboratoire à force de volonté et de travail. « *Six ans après, j'ai intégré à Paris le poste de responsable viennoiserie et pâtisserie chez le boulanger-pâtissier Dominique Saibron. J'ai découvert le pain et appris à faire du bio au côté de cet artisan réputé et passionné qui fournit de grands restaurants de la capitale.* » Poussé par l'envie de s'installer, il ouvre en 2015 un laboratoire à Andolsheim (Haut-Rhin) avec Paul Petersen, rencontré lors de son expérience professionnelle alsacienne. Au départ, l'enseigne franco-japonaise livre exclusivement les professionnels de la restauration, de l'hôtellerie, les magasins bio et les cantines. « *La livraison s'est élargie aux particuliers et nous avons ouvert deux boutiques à Colmar et à Sélestat. Peu de maisons proposent des produits 100 % bio. Nous nous attachons à privilégier les matières premières locales. De mon pays, j'apporte un travail de qualité, une traçabilité, des ingrédients comme le yuzu, le matcha et quelques pains.* »



[www.hirose.fr](http://www.hirose.fr)

f maisonhiroseatelier

@maisonhirose

## ZEYNEP UYSAL, MARBREUSE SUR PAPIER

### CONSERVER ET MODERNISER L'ART ANCESTRAL TURC DE L'ÉPHÉMÈRE

Attirée par les livres anciens de la bibliothèque familiale et plus particulièrement par les couvertures et les gardes à motifs, Zeynep Uysal développe très tôt un goût prononcé pour la peinture et la couleur. Une sensibilité qui l'amène, après dix ans d'expérience professionnelle dans la comptabilité, à s'intéresser au savoir-faire du papier marbré, comme un retour à ses racines turques. « *Appelé aussi ebru, qui signifie nuage en persan, cet art traditionnel dans le pays d'origine de mes parents consiste à créer des motifs par transfert de pigments de couleur sur du papier. L'application première est la décoration du livre.* » Pour approfondir ses connaissances et découvrir les secrets de fabrication, Zeynep Uysal se tourne tout naturellement vers un maître marbreur turc en 2006. « *Durant trois ans, j'ai fait les allers-retours Raon-L'Étape (Vosges)-Izmir. La technique d'impression naturelle du papier perdure depuis le VIII<sup>e</sup> siècle et la transmission de maître à apprenti est orale.* » Aujourd'hui artisan d'art, Zeynep Uysal pratique l'ebru, inscrit au patrimoine culturel immatériel de l'humanité depuis 2014, en mêlant passé et présent. « *Je fabrique ma peinture avec des outils ancestraux. Je garde le geste ancien. Si je travaille principalement pour la restauration du patrimoine écrit, je me plais à oser la création en transposant l'empreinte sur des grands formats à accrocher au mur et sur du tissu destiné à la haute couture ou aux costumes de scène.* »



[www.atelier-du-papier-marbre.fr](http://www.atelier-du-papier-marbre.fr)

f atelierdupapier.marbre

## UN SENS DE L'ÉTHIQUE PARTAGÉ

Fidèle à une technique ancestrale, **ZEYNEP UYSAL** n'envisage pas son activité sans passer par la fabrication de sa peinture à partir de liants naturels et de pigments en poudre qu'elle projette sur la surface de l'eau. Ce qui ne l'empêche pas de faire évoluer la pratique de cet art traditionnel. **GIOVANNA GRAZIOSI** poursuit le savoir-faire d'une maison centenaire sauvée grâce à un vent de modernité. Toujours transformé dans une scierie locale, le bois de la vallée est découpé, poncé, peint à Arvieux. Estampillés 100 % made in France, Les Jouets du Queyras sont modernes, colorés et respectueux de l'environnement. **NAOTO HIROSE** adapte sa fabrication au rythme des saisons. Il sélectionne uniquement les meilleures matières premières biologiques du marché et soutient les savoir-faire locaux. L'authenticité, la transparence et la qualité sont ses maîtres mots.



BRIGITTE KLINKERT

# « LES ARTISANS OFFRENT DES PERSPECTIVES À NOTRE JEUNESSE »

**Nommée en juillet 2020 ministre déléguée en charge de l'Insertion auprès d'Élisabeth Borne, ministre du Travail et de l'Emploi, Brigitte Klinkert veut trouver des solutions pour ramener vers l'emploi toutes les personnes qui en sont éloignées. Son ancrage alsacien lui permet de considérer l'artisanat comme une solution prometteuse d'insertion. Propos recueillis par Sophie de Courtivron**

## QUELLES SONT LES GRANDES LIGNES ET OBJECTIFS DE VOTRE POSTE ? VOS DOSSIERS PRIORITAIRES ?

Ma priorité c'est de ne laisser personne sur le bord du chemin en donnant une solution à chacun de nos concitoyens. La politique que je mets en place en matière d'insertion s'appuie sur des dispositifs déjà existants tels que ceux mis en œuvre par le réseau des missions locales, mais également sur des mesures nouvelles comme le Service public de l'insertion et de l'emploi\* ou encore par des aides massives dans l'insertion par l'activité économique. L'une de mes priorités, c'est également la jeunesse. Face à la crise il n'y aura pas de génération sacrifiée. Avec l'obligation de formation des jeunes de 16 à 18 ans, nous avons entamé une véritable dynamique en faveur de l'emploi des jeunes. Elle vient d'être prolongée par le plan du Gouvernement « 1 Jeune, 1 Solution », doté de 6,7 milliards d'euros pour qu'aucun jeune ne soit ni sans emploi ni sans formation. La jeunesse, oubliée des politiques d'emploi depuis des décennies, doit se libérer du chômage de masse. Nous apportons également un soutien nécessaire à l'embauche des personnes les plus éloignées de l'emploi. Pour cela, j'ai déployé avec mes collègues Élisabeth Borne et Sophie Cluzel un plan massif de 300 M€ en faveur des entreprises inclusives.

## EN CETTE PÉRIODE DE CRISE SANITAIRE, QUELLES MESURES SOUTIENNENT PLUS SPÉCIFIQUEMENT L'EMPLOI DANS L'ARTISANAT ?

Le secteur de l'artisanat, au même titre que l'ensemble des TPE et PME, doit pouvoir bénéficier des aides de l'État. Mais, plus que les autres, il faut un effort dans la formation des jeunes et des personnes éloignées de l'emploi. L'artisanat regorge de formidables corps de métiers qui font la richesse du patrimoine vivant de notre pays, nous devons le préserver et le développer. Pour cela le Gouvernement facilite le recours aux apprentis, avec une prime de 5 000 € pour les moins de 18 ans et 8 000 € pour les majeurs. Cela permettra à l'artisanat d'avoir un gisement de main-d'œuvre qualifiée dans la durée, et donc de se développer.

## QUE REPRÉSENTE POUR VOUS L'ARTISANAT ?

L'artisanat fait partie de l'âme de ma région, l'Alsace, comme de l'ensemble du pays. Il fait partie de sa culture et de son histoire mais il est aussi une des clés de son avenir. L'artisanat donne aux régions leurs forces d'authenticité, de créativité et d'innovation. Nous avons toujours été une terre de travail, de savoir-faire connus et reconnus dans le monde entier. Ce sont les artisans qui perpétuent ces savoir-faire. Ils perpétuent également du lien social, ils offrent des perspectives à notre jeunesse. L'artisanat alsacien par exemple a toujours su préserver et réinventer en même temps. Il puise dans ses racines les atouts de son évolution et de son ouverture au monde.

\* Le déploiement du SPIE sur le terrain est prévu pour 2021. Cet entretien a été réalisé le 20 novembre 2020.

## BIOGRAPHIE

**1956**

Naissance à Colmar.

**1978**

Diplômée d'administration publique à l'IRA de Metz.

**1983**

Élue au conseil municipal de Colmar.

**1994**

Élue au conseil général puis départemental du Haut-Rhin.

**2020**

Nommée ministre déléguée en charge de l'Insertion.

© MINISTÈRES SOCIAUX/DICOM/LOUISE MERES.



# Question énergies, j'ai choisi le fournisseur de ma région

Producteur et fournisseur lorrain d'énergies, le groupe UEM propose des offres d'électricité et de gaz, taillées sur mesure pour les professionnels et les entreprises. Votre chargé de clientèle vous connaît, vous conseille et partage le même objectif : optimiser vos énergies !



[uem-metz.fr](http://uem-metz.fr)



[energem.fr](http://energem.fr)

L'énergie est notre avenir, économisons-la !



06:00

09:00

18:00

21:00

00:00

# PRO QUELLE QUE SOIT L'HEURE.


[FIATPROFESSIONAL.COM/FR](http://FIATPROFESSIONAL.COM/FR)

À PARTIR DE  
**99 € HT/MOIS<sup>(1)</sup>**

Crédit-bail sur 36 mois, 1<sup>er</sup> loyer majoré de 3520 € HT, sous condition de reprise.

## GAMME FIAT PROFESSIONAL SURÉQUIPÉE

AVEC GARANTIE, MAINTENANCE ET ASSISTANCE\*

PORTE LATÉRALE COULISSANTE DROITE TÔLÉE > VOLUME UTILE JUSQU'À 20 M<sup>3</sup> > SYSTÈME MULTIMÉDIA ÉCRAN TACTILE 7" ET INTÉGRATION APPLE CARPLAY™/ANDROID AUTO™ > BLUETOOTH® ET PORT USB > RADARS DE RECUIL > CLIMATISATION > RÉTROVISEURS ÉLECTRIQUES ET DÉGIVRANTS

(1) Détails et conditions disponibles sur [www.fiatprofessional.com/fr](http://www.fiatprofessional.com/fr). Offre non cumulable réservée aux professionnels (hors loueurs, administrations et clients Grands Comptes) pour toute commande d'un Fiorino Fourgon Tôlé passée jusqu'au 31/03/2021 auprès de votre distributeur agréé Fiat Professional participant. Dans la limite des stocks disponibles. Sous réserve d'acceptation de votre dossier par FCA Leasing France - 342 499 126 RCS Versailles. ORIAS n° 12 066 654. \*Prestation assistance garantie et mise en œuvre par Europ Assistance, entreprise

**FCA LEASING**  
France



Rendez-vous chez votre distributeur officiel FIAT PROFESSIONAL :

**IVECO EST**

ZI de Hauconcourt - 57280 MAIZIÈRES-LÈS-METZ

03 87 80 24 22 - [www.ivecoest.com](http://www.ivecoest.com)